



MEMORIA DEL AÑO 2024. MUSEO GUSTAVO DE MAEZTU (AYUNTAMIENTO DE ESTELLALIZARRA)

TRAYECTORIA CULTURAL

Todo museo surge del diálogo entre su espacio y las obras que alberga. Cuando esta conexión es equilibrada, se genera una sintonía que anticipa la experiencia estética que su contemplación nos puede brindar. El Museo Gustavo de Maeztu consigue armonizar de manera sutil estas dos tensiones: edificio y obra se fusionan, buscando transmitir a las personas visitantes la intensa carga emocional que la institución contiene. Y es precisamente esa persona visitante, ya sea que acuda esporádicamente o de manera frecuente, quien se convierte en la verdadera protagonista, ya que todo el esfuerzo creativo del museo está dirigido a ella.

A esa persona visitante, quien actúa como agente activo y activador, se le brindan todas las posibilidades de contemplación y comprensión, tanto en el recorrido físico como en el virtual de las colecciones del museo. En este trayecto, a través de algunas de las creaciones más destacadas del pintor, hemos querido que la belleza sea el eje central, al que se suman otros elementos igualmente importantes, aunque de menor relevancia.

Explicar nuestra colección y plantear a las personas visitantes el reto de una contemplación ordenada y gratificante nos lleva a escoger un hilo conductor que permita comprender y sentir empatía hacia la obra. Así, emergen dos protagonistas: la colección y el público. Ambos pueden atraerse o rechazarse, pero lo que resulta difícil es que permanezcan indiferentes.

Por este motivo, el museo se ha concebido desde la apertura, evitando una visión rígida y lineal en su recorrido, y proponiendo un diálogo continuo entre las obras. Aunque sigue un orden, también permite al público contemplar la obra de Maeztu desde múltiples ángulos, destacando su riqueza como artista desbordante.

La finalidad del discurso expositivo es, ante todo, estética. A través de diversos temas y técnicas, buscamos acercarnos a todas las facetas que definen la vida y obra de este singular artista. Nuestro objetivo es llegar al pintor a través de las emociones que suscita la contemplación de sus creaciones. Este recorrido es un viaje de ida y vuelta, en el que cada obra actúa como un eslabón que nos permite adentrarnos en la sensibilidad de Maeztu, y a través de él, en una época y unas circunstancias cargadas de atractivo.

Este trayecto estético, emocional y afectivo comienza en la Planta Noble del Palacio, donde se exhiben las obras al óleo. A través de las veintisiete piezas que articulan las cuatro salas, las personas visitantes pueden apropiarse del discurso estético de Maeztu, encontrando obras significativas de todas sus etapas creativas. Su simbolismo sigue resonando en 2024 con muchas de las preocupaciones actuales.

La Segunda Planta ofrece una experiencia más íntima, centrada en las técnicas que Maeztu abordó de manera intermitente y complementaria a lo largo de su carrera. Sus dibujos, de trazos firmes y austeros en recursos, fusionan la tradición clásica española con las innovaciones de la modernidad, a las que el artista se entregó con pasión.



Gustavo de Maeztu MUSEO MUSEO A

El recorrido por el museo tiene un aire iniciático. A medida que las personas avanzan por las salas, se ven envueltas por la magia de las formas maeztunianas. Desde la explosión de color y la monumentalidad de sus figuras, el camino se va aligerando hasta culminar en las piezas más sutiles y populares, revelando la esencia del pintor y su profunda conexión con la magia y la elevación del arte.

En la Primera Sala, la figura de la mujer ocupa el epicentro de la obra de Maeztu. Con formas rotundas y monumentales, sus mujeres, como la desafiante "Eva", representan el poder y la independencia. Estas figuras, casi escultóricas y definidas con precisión, se erigen como símbolos de la fecundidad y la fuerza espiritual, además de evocar una belleza onírica.

El color es tan imponente como las formas: cálido y trabajado con pinceladas amplias y múltiples veladuras. En el museo también se puede contemplar uno de sus retratos más significativos, el de su hermana María de Maeztu. Este retrato monumental revela la cercanía psicológica que el pintor sentía por su hermana, una mujer pionera, feminista y defensora de la educación libre e igualitaria en la España de su tiempo.

La naturaleza también ocupa un lugar destacado en la obra de Maeztu, tanto en sus bodegones como en sus paisajes, que reflejan su relación con el Regeneracionismo y su afán por captar la esencia de los rincones y paisajes de la península.

Hasta 1920, la obra de Maeztu fue crítica y heroica, reflejando su preocupación por la situación de España. En sus composiciones, figuras robustas se alzan en paisajes cargados de silencio, simbolizando la regeneración y la esperanza de un futuro mejor para la Tierra Ibérica.

El Museo Gustavo de Maeztu, concebido como un museo de autor, no podía omitir la imagen del propio artista. Tres autorretratos introspectivos muestran al Maeztu joven y maduro, destacando en especial el retrato del "dandy" con sombrero y pajarita, que subraya la complejidad de su carácter y la satisfacción de ser pintor.

El recorrido concluye en una pequeña sala en la torre del museo, donde se exponen algunas de las planchas de zinc utilizadas por el artista en sus litografías. Estas piezas revelan la maestría de Maeztu en el dibujo y su deseo de que el arte impregne nuestras vidas, demostrando su creencia en el arte como algo esencial para el ser humano.

1.- ACTIVIDAD.-

Como se ha mencionado y se detallará a continuación, este año 2024 el museo ha continuado su labor de promoción, creación y educación en las diversas manifestaciones del arte. La dinámica positiva en la vida cotidiana se ha reflejado en el desarrollo de nuestras actividades y en la experiencia de los visitantes y usuarios. El Museo Gustavo de Maeztu ha conseguido diseñar una programación muy activa, lo que nos ofrece un balance positivo y esperanzador para el futuro próximo.

- **Hemos incrementado significativamente nuestra oferta cultural y la actividad del museo,** incorporando nuevas exposiciones temporales y talleres educativos que han tenido una gran acogida.



- **Hemos reforzado nuestro compromiso con la seguridad y el bienestar de nuestros visitantes**, implementando medidas organizativas que garantizan una experiencia óptima.
- **Hemos establecido colaboraciones con otras instituciones culturales**, lo que ha enriquecido nuestra programación y ampliado nuestro alcance.
- **Hemos implementado iniciativas digitales**, permitiendo el acceso virtual a nuestras colecciones y actividades para aquellos que no pueden visitarnos físicamente.

1.1.- Perspectiva de Género

El Museo Gustavo de Maeztu se compromete activamente con la perspectiva de género y la promoción del lenguaje inclusivo. Contamos con un recurso didáctico fundamental que sirve como base para todas las visitas guiadas, en el cual el lenguaje inclusivo preside el discurso, asegurando que cada experiencia sea respetuosa y equitativa para todas las personas.

Además, estamos realizando un importante esfuerzo para aplicar el lenguaje inclusivo en todos nuestros soportes y materiales, garantizando que cada texto refleje nuestro compromiso con la igualdad y la diversidad. Este enfoque se extiende tanto a nuestras exposiciones permanentes como a las temporales, donde hemos implementado metodologías específicas para la aplicación del lenguaje inclusivo.

Para reforzar este compromiso, hemos participado en sesiones formativas organizadas por el Museo de Navarra. Nuestra colaboradora en comunicación, Silvia Corrales, ha sido la persona asignada para asistir a estas capacitaciones, lo que nos ha permitido enriquecer nuestras prácticas y adoptar nuevas estrategias en materia de igualdad de género y comunicación inclusiva.

En la medida de nuestras posibilidades, continuamos trabajando para integrar plenamente la perspectiva de género en todas nuestras actividades y comunicaciones, convencidos de que la cultura y el arte son herramientas fundamentales para promover una sociedad más justa y equitativa.

1.2.- Digitalización

El Museo Gustavo de Maeztu continúa avanzando en su proceso de digitalización, consolidando su presencia en internet y fortaleciendo la comunicación con sus visitantes y seguidores a través de diversos canales digitales.

Nuestra página web ha sido actualizada sistemáticamente, procurando que siga siendo atractiva, dinámica y que aporte un alto grado de información. A través de ella, mantenemos al día las novedades del museo, así como las previsiones de actividades que se anuncian mensualmente, con el objetivo de mantener el interés de quienes visitan nuestro sitio web.

El Departamento de Comunicación del museo desarrolla tareas de prensa, marketing, publicidad, relaciones públicas y organización de eventos, enfocándose cada vez más en la comunicación digital. A lo largo de



2024, estas estrategias han posibilitado que todas nuestras actividades de cara al público tengan una mayor difusión y alcance.

Además de la web, el museo tiene una activa presencia en redes sociales, lo que nos permite mantener un contacto continuo con nuestros visitantes y seguidores, quienes se han convertido en usuarios y consumidores de contenido digital cultural. El mundo digital se ha transformado en una herramienta fundamental para crear comunidad entre la institución y el público.

No hemos dejado de lado los canales tradicionales de información, como las notas de prensa, las ruedas de prensa y la publicación de nuestras actividades y exposiciones en periódicos, cadenas de radio, televisión y portales de noticias. También hemos utilizado cartelería distribuida en locales, comercios y paneles informativos en la calle para comunicar las actividades realizadas durante el año.

En todos estos canales de comunicación, tanto tradicionales como digitales, hemos hecho especial hincapié en la utilización de un lenguaje inclusivo, reafirmando nuestro compromiso con la igualdad y la diversidad. La redacción de las notas de prensa, las publicaciones en redes sociales y los contenidos web se ha realizado desde esta perspectiva, buscando que nuestra comunicación sea respetuosa y accesible para todas las personas.

La implementación de herramientas digitales juega un papel clave en nuestra estrategia de comunicación. La digitalización nos ha permitido no solo readaptar y enriquecer nuestros contenidos, sino también explotar nuevas estrategias que acercan el museo a un público más amplio y diverso.

En resumen, la comunicación digital ha tenido este año una gran relevancia y ha jugado un papel fundamental en nuestra relación con el público. Continuaremos apostando por la digitalización como medio para difundir el arte y la cultura, y para fortalecer los lazos con nuestra comunidad.

1.3.- Publicidad en Medios (Prensa, TV, etc.)

A pesar de que el museo no cuenta con recursos económicos para asumir publicidad pagada y no hemos adquirido espacios publicitarios en ningún medio, hemos logrado una intensa presencia en los medios de comunicación. Cada una de nuestras actividades es difundida mediante notas de prensa elaboradas en castellano y euskera, las cuales se envían a todos los medios de la Comunidad Foral y a los departamentos culturales de los principales medios de comunicación del Estado.

Esta estrategia de comunicación nos ha permitido alcanzar una amplia cobertura mediática. La calidad de nuestras propuestas y actividades culturales ha generado un alto interés entre los periodistas y medios especializados, lo que se traduce en una presencia destacada tanto en número de publicaciones como en el despliegue otorgado a nuestras noticias.

Nuestro enfoque en las relaciones públicas y en la difusión orgánica de nuestras actividades ha sido fundamental para mantener y aumentar la visibilidad del museo. Continuamos fortaleciendo nuestros



vínculos con los medios de comunicación y explorando nuevas formas de promocionar nuestras iniciativas, con el objetivo de acercar el arte y la cultura a un público cada vez más amplio.

1.4.- Conexión con el Territorio y la Comunidad

El Museo Gustavo de Maeztu mantiene una efectiva y sólida colaboración con diversos agentes sociales, tanto en la elaboración de programas como en el intercambio de sinergias. En el ámbito local, colaboramos estrechamente con las áreas de Bienestar Social e Igualdad del Ayuntamiento, y con asociaciones como los Amigos del Camino de Santiago, CETE, residencias de ancianos, centros hospitalarios, ANFAS, Proyecto Hombre, la Asociación de Comerciantes y centros educativos, entre otros.

Asimismo, el museo sostiene una continuada colaboración con otros agentes e instituciones externas al territorio foral. Trabajamos conjuntamente con otros museos estatales, especialmente aquellos que integran ACAMFE (Asociación de Colecciones y Museos de Arte Contemporáneo de España). También hemos mantenido relaciones e intercambios de información con museos de Euskadi y Bayona, fortaleciendo nuestros lazos culturales y promoviendo el enriquecimiento mutuo.

Otra línea de colaboración destacada es la que mantenemos con galerías de arte, con las cuales el museo sostiene un flujo intenso y activo. Entre ellas se encuentran Ansorena, De la Mano, Estampa y Parés, con las que hemos desarrollado proyectos conjuntos y actividades que enriquecen nuestra oferta cultural.

A lo largo de 2024, el museo no ha recibido ninguna petición de obras de sus colecciones para muestras expositivas. No obstante, seguimos abiertos a futuras colaboraciones y cesiones que permitan difundir y dar a conocer nuestro patrimonio artístico.

1.5.- Participación en el Día Internacional de los Museos (DIM)

Desde 1991, el Museo Gustavo de Maeztu celebra con entusiasmo y éxito el Día Internacional de los Museos, que se conmemora cada año en torno al 18 de mayo. Este evento representa una oportunidad para acercar el arte y la cultura a un público más amplio, destacando el valor social de los museos como espacios de diálogo y aprendizaje.

Programación Día Internacional de los Museos 2024 - Museo Gustavo de Maeztu

- **Exposición "Centenario de Retana. Estella en su pintura"**

Del 3 de mayo al 30 de junio de 2024

Esta exposición conmemora el centenario del artista Florentino Fernández de Retana, cuya obra tiene como protagonista iconográfico la ciudad de Estella-Lizarrá. Retana, profundamente unido



sentimentalmente a esta ciudad, recrea en sus pinturas imágenes, rincones y vistas que capturan la esencia y belleza patrimonial de Estella.

- **Espacio expositivo "Sugerencias"** acoge la obra "**441 Singel-Amsterdam**" del artista **Iñaki Lazkoz**

Del 3 de mayo al 30 de junio de 2024

El espacio "Sugerencias" presenta la obra "441 Singel-Amsterdam" de Iñaki Lazkoz, una pieza que invita a la reflexión y al diálogo entre culturas a través del arte contemporáneo.

- **Taller artístico "Iconografía de Estella-Lizarra"**

11 de mayo de 2024 a las 11:00 h

Inscripción previa en el museo, de martes a sábado de 09:30 a 13:30 y de 16:00 a 19:00 horas; domingos y festivos, de 11:00 a 14:00 horas, o por teléfono en el **948 546 037**.

Este taller teórico y práctico de dibujo al aire libre aborda el paisaje urbano estellés mediante el retrato de sus rincones más emblemáticos, dotados de un componente atemporal que artistas como Retana o el propio Maeztu han sabido plasmar. A través de análisis, localización, esbozo y dibujo, los participantes explorarán la iconografía de Estella-Lizarra.

- **"Así somos. Un encuentro con los habitantes del Museo Gustavo de Maeztu"**

18 de mayo de 2024 a las 11:30 h

Visita guiada enfocada en la interpretación y significado de los gestos presentes en las obras de Gustavo de Maeztu. Realizada por **Carlos Odériz**, estudiante del Grado de Psicología, en colaboración con la Asociación Patrimonio para Jóvenes.

Durante esta visita, los asistentes examinarán de cerca una selección de obras donde destaca la expresividad y riqueza gestual. Desde gestos sutiles hasta expresiones emocionales intensas, cada pieza será un punto de partida para reflexionar sobre la comunicación no verbal y la identidad humana. Guiados por Carlos, los participantes profundizarán en el significado de los gestos, fomentando una comprensión más profunda del arte y la condición humana.

- **Sesión musical**

19 de mayo de 2024 a las 12:00 h

Una experiencia musical única que promete cautivar a todos los amantes de la música. El saxofonista **Fernando Sánchez** y el pianista **Guzmán Uruñuela** se unen para ofrecer un concierto inolvidable lleno de melodías y armonías exquisitas.



- **Visita guiada a la exposición "Centenario de Retana. Estella en su pintura" por el artista Iñaki Rifaterra**

26 de mayo de 2024

- **11:00 horas:** Visita en euskera
- **12:00 horas:** Visita en castellano

Una oportunidad para explorar las obras de Florentino Fernández de Retana de la mano del artista **Iñaki Rifaterra**. Durante la visita, se profundizará en cómo Estella-Lizarrá, ciudad llena de patrimonio y belleza, es el eje central de la iconografía de Retana, apreciando sus técnicas y el valor histórico-cultural de sus pinturas.

1.6.- Puesta en Valor de la Colección

El Museo Gustavo de Maeztu ha continuado su labor de mantener y mejorar las condiciones de sus colecciones, asegurando que sean exhibidas de la manera más atractiva y didáctica para el público.

En este año 2024, el museo ha mejorado considerablemente la disposición de la segunda planta, donde se exhiben cinco salas de forma permanente que ofrecen una importante representación de las obras de Gustavo de Maeztu realizadas en diversos soportes. Se han optimizado las condiciones de conservación y exhibición, implementando mejoras en la iluminación, el clima y la seguridad de las salas.

Además, se han realizado trabajos de **conservación preventiva** de la mano de la empresa **CYRPA**, lo que ha permitido preservar las obras en óptimas condiciones y prolongar su vida útil. Paralelamente, se ha continuado con la **realización de material fotográfico digital** de las obras de la colección, a cargo de **José Luis Larrión**, facilitando así su catalogación, estudio y difusión en medios digitales.

También se ha trabajado en la renovación de los textos explicativos y en la actualización de los recursos didácticos, con el fin de enriquecer la experiencia del visitante y facilitar una comprensión más profunda de la obra de Maeztu y su contexto histórico y artístico.

El museo sigue comprometido con la conservación y difusión del legado de Gustavo de Maeztu, implementando acciones que ponen en valor la colección y acercan el arte al público, reafirmando su papel como referente cultural en la región.

1.7.- Participación en actividades programadas por el Servicio de Museos

El Museo Gustavo de Maeztu mantiene una colaboración y coordinación muy fluida con el Servicio de Museos. Por ello, participamos con total disposición en todas las iniciativas que se nos plantean, convencidos de que unir sinergias es fundamental para mejorar nuestra labor museística.



Además, hemos colaborado con otros museos e instituciones culturales, como el **Museo Oteiza**, el **Museo Muñoz Sola**, el **Museo Universidad de Navarra**, el **Museo de Bellas Artes de Bilbao** y la **Real Academia de Bellas Artes de San Fernando**, entre otros. Estas colaboraciones nos han permitido intercambiar experiencias, conocimientos y recursos, enriqueciendo nuestra oferta cultural y fortaleciendo los lazos entre instituciones.

También hemos asistido y colaborado en las exposiciones temporales organizadas por el **Museo de Navarra** y el **Museo del Carlismo**. Con este último, hemos contribuido mediante la cesión temporal de documentos para algunas de sus exposiciones temporales.

Además, hemos colaborado intensamente con otro programa del Gobierno de Navarra, la **Semana Internacional de Estudios Medievales de Estella-Lizarra**, participando activamente en sus actividades y promoviendo el intercambio cultural.

1.8.- Participación en Acciones Formativas Organizadas por el Servicio de Museos

El Museo Gustavo de Maeztu mantiene un firme compromiso con la formación continua y el desarrollo profesional de su equipo. En este sentido, nuestra colaboradora en comunicación, **Doña Silvia Corrales Castillo**, ha participado en el curso presencial de tres horas organizado por el Servicio de Museos el **29 de abril de 2024**, titulado "**Museología social: la experiencia de la Red Museística Provincial de Lugo**".

Esta formación ha permitido a nuestra colaboradora profundizar en las prácticas de museología social y aplicar estos conocimientos en beneficio del museo y de nuestros visitantes. La experiencia adquirida contribuye a enriquecer nuestras estrategias de comunicación y a fomentar una mayor interacción con la comunidad.

La participación en estas actividades refuerza nuestro compromiso con la excelencia y la mejora continua, permitiéndonos implementar las mejores prácticas en el sector museístico. Asimismo, fomentan el intercambio de experiencias y conocimientos con otros profesionales, enriqueciendo nuestra perspectiva y aportando nuevas ideas para innovar en nuestros proyectos.

1.9.- Exposiciones Temporales

A lo largo de **2024**, el Museo Gustavo de Maeztu ha presentado una interesante programación de exposiciones temporales, todas ellas producciones propias realizadas por y para el museo. Estas exposiciones, que nacen y concluyen en nuestro espacio, otorgan un valor añadido a nuestra oferta cultural, como bien nos demuestran quienes nos siguen habitualmente.

En este año **2024**, el Museo Gustavo de Maeztu ha acogido en sus salas las siguientes exposiciones temporales:

Estas muestras han permitido a nuestros visitantes disfrutar de una variedad de propuestas artísticas, enriqueciendo su experiencia cultural y reafirmando el compromiso del museo con la promoción y difusión del arte en todas sus manifestaciones.



1.9.1.- Exposición "Iñaki Rifaterra. La huella gráfica"

El Museo Gustavo de Maeztu despide el año 2023 y da la bienvenida a 2024 con la exposición "**La huella gráfica**" del artista y litógrafo de origen estellés **Iñaki Rifaterra Santamaría**. La muestra estará abierta al público desde el **22 de diciembre de 2023** hasta el **28 de febrero de 2024** en la sala de exposiciones temporales.

Esta exposición reúne una selección de obras gráficas y pictóricas que se conectan a través del desarrollo paralelo del lenguaje gráfico, explorando la abstracción y la complicidad con los materiales y herramientas. La huella y el movimiento son los ejes centrales que estructuran los trabajos de Rifaterra, marcando un recorrido por los diversos espacios en los que ha desarrollado su arte.

La muestra se compone de **treinta y una piezas**:

- **Quince litografías originales** estampadas manualmente, que abarcan desde 2012 en adelante. Estas obras han sido impresas junto a sus maestros **Don Herbert** y **Rasmus Urwald** en talleres como **Arteleku** y **Edition Copenhagen**, respectivamente. Posteriormente, en 2020, Rifaterra abrió el **Atelier Estella Lizarra** en nuestra ciudad, donde continúa desarrollando su práctica artística contemporánea. Aquí se han impreso las cuatro litografías de la serie "**La casa del tiempo. Denboraren Etxea**", que representan su obra gráfica más actual.
 - La serie de litografías "**Itsasaldiak. Travesías**" fue realizada en **Arteleku** (Donostia-San Sebastián) en 2012.
 - Una de las litografías expuestas fue creada en **Copenhague** en 2016.
- **Quince obras pictóricas** realizadas desde 2019 en adelante, desarrolladas paralelamente a su obra gráfica. Las series "**Grafika hiria. Ciudad de gráfica**" y "**La casa torre. Dorretxea**" nos conectan con la mirada del artista hacia nuestro entorno y ciudad, desde la abstracción de su huella gráfica y, en ocasiones, desde la concreción figurativa.

El **espacio-taller** es fundamental para contextualizar la obra de Rifaterra, quien lo reivindica como lugar de producción y transmisión de conocimientos. A través de esta exposición, los visitantes pueden apreciar cómo las imágenes marcan un recorrido entre los distintos lugares en los que el artista ha trabajado, reflejando su evolución y experiencias.

"**La huella gráfica**" plantea un viaje a través de la abstracción y los procesos de estampación manual, acercándonos a los espacios transitados por Iñaki Rifaterra y permitiéndonos explorar su lenguaje gráfico único.

Sobre el artista: Iñaki Rifaterra (Zaragoza, 1978)

Nacido en Zaragoza en 1978 y de origen estellés, **Iñaki Rifaterra** ha desarrollado una destacada trayectoria en el mundo de la litografía y las artes visuales. Residió en Gipuzkoa desde 2005 hasta 2016. Tras una estancia en Dinamarca como litógrafo entre 2016 y 2017, regresó a Estella-Lizarra, donde actualmente reside.



Rifaterra transita entre la pedagogía y el arte a través del taller y la edición de obra gráfica contemporánea. Aprendió el oficio de litógrafo de la mano de sus maestros **Don Herbert** y **Rasmus Urwald**:

- Trabajó como litógrafo en **Arteleku** junto a Don Herbert y posteriormente en la **Escuela de Arte de Deba**.
- En 2016 y 2017, formó parte del equipo de litógrafos del prestigioso taller **Edition Copenhagen** en Dinamarca, colaborando con Rasmus Urwald.
- En 2020, fundó el **Atelier Estella Lizarra**, un nuevo espacio para la gráfica contemporánea en Navarra, desde donde continúa desarrollando su práctica artística y promoviendo la litografía como medio de expresión.

La obra de Rifaterra se caracteriza por la exploración de la abstracción, el movimiento y la huella, utilizando la litografía y la pintura como medios para expresar su visión artística y conectar con el entorno y la comunidad.

1.9.2.- Exposición "Elogio de la naturaleza" de Carlos López

El Museo Gustavo de Maeztu presenta la exposición "**Elogio de la naturaleza**" del artista navarro **Carlos López**, que podrá visitarse en la sala de exposiciones temporales desde el **7 de marzo** hasta el **28 de abril de 2024**.

La muestra reúne una selección de **veinticinco obras** que evidencian un profundo acercamiento a la naturaleza, agrupadas en tres series temáticas: **Bardenas, Mares y Tormentas**.

El hilo conductor de su obra es el diálogo entre el paisaje y la materia. Carlos López busca un equilibrio entre la representación del paisaje y la interacción de la materia con ese entorno natural.

Serie Bardenas

Carlos comenzó pintando paisajes hace varios años, y el paisaje de las Bardenas Reales es uno de sus preferidos e inspiración recurrente en su trabajo. Las obras de esta serie se organizan compositiva y espacialmente en tres planos de profundidad:

- **Plano inferior:** Reservado a los campos, a veces con presencia de matorral, es el más amplio y utiliza una gama cromática de ocre ligeramente agrisados con toques de luz.
- **Segundo plano:** Los fondos de montaña aparecen con tonos que tienden hacia tierras cálidos, con formas nítidas que pierden definición en su franja superior matizada en azules oscuros.
- **Tercer plano:** El cielo, que se presenta en tonos azules violáceos, diferenciándose de los planos inferiores.

El contraste tonal y de temperatura entre los colores ocre y tierras y la frialdad de los azules violáceos, así como la disposición horizontal de las formas, nos invita a disfrutar de la quietud y la soledad de una tierra infinita, sin presencia humana, bajo un cielo inmenso donde impera el silencio.

Serie Mares



Iniciada hace unos diez o doce años, la serie Mares está dedicada al mar y se estructura en términos de profundidad. Algunas composiciones ofrecen tres planos:

- **Primer plano:** Ocupado por imágenes de rocas en tonos cálidos rojizos.
- **Segundo plano:** Una zona más amplia que plasma el oleaje inquieto del mar en tonos azules y violetas, con matices de tierra verde ceniza en algunas obras.
- **Tercer plano:** Un cielo plumizo que, en ocasiones, es más dinámico con tonos grises y matices azules, verdosos y morados.

En otras obras, el mar y el cielo son los únicos protagonistas, llegando a fundirse y formar un único espacio gracias a la similitud de sus tonos.

Serie Tormentas

La serie Tormentas está compuesta por obras que reflejan una interpretación subjetiva de la naturaleza, siendo las más intimistas y existenciales del artista, y consideradas su trabajo más abstracto. Los cuadros carecen de contornos precisos y profundidad, casi bidimensionales. En la franja inferior, se aprecia la presencia del mar, en contraste con la superior ocupada por nubes en tonos fríos que van desde el blanco al azul y al negro, generando contrastes. Estos tonos dotan a las obras de un carácter atormentado que parece presagiar una amenaza tenebrosa y trágica.

Técnica y materiales

El trabajo de Carlos López está profundamente ligado a lo matérico; la materia es el primer elemento plástico que posibilita la obra. Para él, las superficies planas resultan insuficientes, alejándose de la pintura academicista y acercándose a una pintura más matérica. Aunque sus cuadros son figurativos y se reconocen los motivos, están influenciados por el informalismo y el expresionismo abstracto, movimientos en los que lo importante era el uso de la materia y su significado intrínseco.

Utiliza materiales que inicialmente carecen de cualidades extraordinarias: agua, pigmentos, polvo de mármol, piedra pómez, serrín, papeles y telas a modo de collage.

En su proceso creativo, parte del recuerdo de paisajes y fotografías que han quedado en su memoria, procurando dar forma a esas imágenes con empastes sobre empastes aplicados con brochas y espátulas. Fusiona texturas con tonos de color que aplica sobre la superficie del soporte, donde detiene su energía subjetiva junto con la materia y la transfiere a la obra.

En las distintas series temáticas:

- **Serie Bardenas:** Trabajada con una masa compuesta por pigmentos aglutinados con látex y adiciones de polvo de mármol y serrín, extendidos con espátulas. Se aprecian veladuras realizadas con brochas o pinceles gruesos.
- **Serie Mares:** Utiliza una masa muy espesa de pasta de papel, serrín y arenas de diferentes grosores, todo aglutinado con látex para dar forma a las rocas. Una vez seca y compactada, espolvorea pigmentos de color que otorgan una gran intensidad cromática.



- **Serie Tormentas:** Trabajada con los mismos componentes que la serie Mares, sobre un sobrio tapiz cromático abstracto-expresionista.

Carlos López no concede concesiones en su proceso creativo; se toma muy en serio su trabajo y, a través de su pintura, nos hace sensibles a las vivencias pintadas que pueden emocionarnos o incluso inquietarnos.

Sobre el artista: Carlos López González (Tudela, 1971)

Licenciado en Bellas Artes por la Universidad del País Vasco, en la especialidad de pintura (1989-1994). Es profesor asociado en la Universidad Pública de Navarra desde 2009 y ha realizado numerosas exposiciones individuales y colectivas en Tudela, Pamplona, Logroño, Madrid y Bilbao, entre otras ciudades.

Información práctica

La entrada a esta exposición es gratuita y puede visitarse de martes a sábado, de 9:30 a 13:30 horas; domingos y festivos, de 11:00 a 14:00 horas.

1.9.3. Exposición "Centenario de Retana: Estella en su pintura"

- **Inauguración:** 3 de mayo de 2024 a las 11:00 h
- **Fechas:** del 3 de mayo al 30 de junio de 2024
- **Lugar:** Sala de exposiciones temporales del Museo Gustavo de Maeztu

El Museo Gustavo de Maeztu presenta su próxima exposición temporal: "**Centenario de Retana: Estella en su pintura**", una selecta muestra dedicada al trabajo del artista alavés **Florentino Fernández de Retana**, con motivo del centenario de su nacimiento. Esta exposición rinde homenaje a un pintor profundamente ligado a la ciudad de Estella-Lizarra, tanto vital como sentimentalmente.

Sobre el artista: Florentino Fernández de Retana (Vitoria, 1924 - Pamplona, 2001)

Florentino Fernández de Retana, nacido en Vitoria en 1924, es un artista reconocido en el ámbito pictórico navarro, donde vivió desde 1948. Formado en la Escuela de Artes y Oficios de Vitoria y en el taller de Adrián Aldecoa, donde aprendió el oficio de pintor decorador, Retana inició su carrera artística participando en las primeras exposiciones colectivas de artistas noveles alaveses a mediados de los años cuarenta.

En 1947, se trasladó a Estella-Lizarra, donde residió durante más de treinta años y se convirtió en una figura enormemente conocida y apreciada. Su primer estudio lo estableció en el edificio que hoy alberga nuestro museo, el Palacio de los Reyes de Navarra, rodeado de los cuadros de Gustavo de Maeztu. Posteriormente, adquirió la finca "**El Pedregal**", que se convirtió en inseparable tanto para él como para su arte, siendo testigo de una parte importante de su producción artística durante más de cuarenta años.

A lo largo de su carrera, Retana recibió numerosos reconocimientos, entre ellos el **Tercer Premio en el XIII Certamen de Arte Alavés** en 1956. Fue miembro del grupo "**Pajarita**" de pintores alaveses, un colectivo sencillo sin planteamientos filosóficos profundos, unidos por su afición a la pintura. Realizaron



varias exposiciones en ciudades como Logroño, Bilbao y Vitoria, destacando la dedicada al pintor Gustavo de Maeztu en Estella en 1964.

En 1973, expuso en la sala André Weil de París, su primera salida internacional, donde mostró sus óleos paisajísticos de Navarra. A su regreso, el Museo de Navarra adquirió algunas de sus obras para su colección. Continuó exponiendo en diversas ciudades españolas como Madrid, Pamplona, San Sebastián, Valladolid, Sangüesa y Bilbao, entre otras.

En 1988, se organizó en la Casa de Cultura Fray Diego de Estella una exposición antológica que mostraba la esencia artística y la evolución de Retana. Tras esta muestra, pintó paisajes de diferentes rincones de España, como los molinos de Alcázar de San Juan, la costa volcánica del Cabo de Gata, el desierto de Almería y el Pirineo catalán. Finalmente, se trasladó a Pamplona y Barañáin, donde vivió los últimos años de su vida.

La exposición: Estella-Lizarrá como protagonista

La exposición que se inaugura el **3 de mayo de 2024** en el Museo Gustavo de Maeztu reúne una significativa selección de obras de Retana que tienen como protagonista iconográfico a la ciudad de **Estella-Lizarrá**. Este compromiso del artista con la ciudad se refleja en una galería de obras donde recrea imágenes, rincones y vistas de Estella-Lizarrá, convirtiéndose en cronista estético de la ciudad. Sus pinturas, sugerentes, coloristas y expresivas, han perpetuado el imaginario estético de esta ciudad cargada de patrimonio y belleza.

La muestra pretende ser un homenaje al artista en el centenario de su nacimiento y también a **Carmen Lobo**, su esposa, compañera y madre de sus tres hijos, piezas fundamentales en su recorrido vital. A su vez, es un tributo a la ciudad de Estella-Lizarrá, que le acogió y con la que forjó lazos emocionales y afectivos perennes.

Características de su obra

Las creaciones de Retana se caracterizan por:

- **Potente trazo y densidad matérica:** Sus obras destacan por la intensidad de sus trazos y la riqueza en texturas, otorgando profundidad y vitalidad a sus paisajes.
- **Colorido vibrante:** Su pintura es un estallido de color, reflejando sentimientos y pasión, resultado de un agudo espíritu creativo.
- **Expresividad:** Sus obras transmiten su intenso y apasionado sentimiento por el paisaje, el campo y los pueblos, capturando la esencia de los lugares que pintaba.

Retana abruma con su auténtica y personal visión del paisaje, alejándose de convencionalismos y ofreciendo una perspectiva única que invita al espectador a sumergirse en su mundo interior.

Información práctica

- **Entrada:** Gratuita
- **Horario de visita:**



- **Martes a sábado:** de 9:30 a 13:30 h y de 16:00 a 19:30 h
- **Domingos y festivos:** de 11:00 a 14:00 h

1.9.4. Exposición "Javier Ciga: Figuración y Esencia"

- **Inauguración:** 5 de julio de 2024 a las 11:00 h
- **Fechas:** del 5 de julio al 27 de octubre de 2024
- **Lugar:** Sala de exposiciones temporales del Museo Gustavo de Maeztu

El Museo Gustavo de Maeztu presenta la exposición "**Figuración y Esencia**" del reconocido artista navarro **Javier Ciga Echandi**, considerado uno de los máximos exponentes del naturalismo en la pintura navarra de la primera mitad del siglo XX.

Encuentro de dos maestros

Esta exposición supone un encuentro entre dos grandes artistas: Gustavo de Maeztu y Javier Ciga. Ambos compartieron época y universo pictórico, expusieron en los salones parisinos y coincidieron en las Exposiciones Nacionales de Bellas Artes de Madrid en 1915 y 1917. Además, en conmemoración del quinto centenario del nacimiento de Fray Diego de Estella, se presenta como protagonista el retrato que Ciga realizó de este ilustre personaje, obra que obtuvo el primer premio en el certamen convocado por el Ayuntamiento de Estella-Lizarra en 1924.

Sobre la exposición

Comisariada por **Pello Fernández Oyaregui**, presidente de la Fundación Ciga, la muestra propone una reflexión sobre los conceptos de **figuración y esencia** que definen la obra de Ciga. La exposición se articula en torno a cinco bloques temáticos que exploran los diversos géneros y técnicas en los que el artista destacó:

1. Dibujos de Academia y Realismo Social (Etapa de Madrid 1909-1911)

Ciga aprendió las proporciones del cuerpo humano y dominó el dibujo a través del estudio de la estatuaría clásica en la Real Academia de Bellas Artes de San Fernando. Sin caer en el academicismo, interpretó la cruda realidad social de la época, reflejando en sus obras a los más desfavorecidos: niños de la calle, analfabetismo, pobreza y marginalidad. Participó así en la corriente del **realismo social**, mostrando una absoluta modernidad en su enfoque.

2. Paisajes de París (1912-1914)

Durante su estancia en París, Ciga vivió una de las experiencias más enriquecedoras de su carrera. Sus paisajes se caracterizan por una luz tamizada y brumosa, con una atmósfera difuminada que recuerda a los impresionistas como Monet, Sisley o Pissarro. El Sena se convirtió en protagonista de sus pinturas, donde utilizó una pincelada vibrante y gestual, llegando en obras como *Nocturno en el Sena* a acercarse al fauvismo y la abstracción.

3. Retratos



Influenciado por el posromanticismo, sus retratos presentan fondos neutros y matizados, generalmente en tonos pardos. Ciga concentraba su atención en los rasgos físicos y psíquicos del retratado, resaltando rostros y manos mediante la luz y enfatizando miradas profundas que conectan con el espectador. Sus retratos aunaban la fidelidad al natural con la captación psicológica, reflejando el alma de sus personajes.

4. Paisaje

El paisaje fue un género muy querido por Ciga, tanto de forma independiente como complementando otros géneros. Destacan especialmente los paisajes del **Valle de Baztán**, donde encontró su "lurra" o tierra. Sus obras transmiten bucolismo, humedad y una luz envolvente, con el vibrante colorido del otoño baztandarra.

5. Pintura Etnográfica

Ciga plasmó la vida y las tradiciones vascas con emoción y sentimiento. Sus obras reflejan escenas cotidianas: trabajo, ocio, romerías, idilios amorosos, vida en la plaza, rituales religiosos y funerarios. Capturó la esencia de la sociedad y cultura vasca, trascendiendo la escena costumbrista para adentrarse en la identidad profunda de su pueblo.

Un maestro de la pintura serena

Javier Ciga es reconocido por su pintura equilibrada y serena, alejada de artificios y estridencias. Su obra no se queda en la apariencia superficial, sino que profundiza en la esencia y verdad del ser humano. Su pintura es calificada como **realismo trascendente o metafísico**, por su capacidad de ir más allá de lo visible y capturar el espíritu de su tiempo.

Sobre el artista: Javier Ciga Echandi (Pamplona, 1877-1960)

- **Formación y primeros años**

Nacido en Pamplona en 1877, Ciga estuvo estrechamente ligado al Valle de Baztán por sus lazos familiares y pictóricos. Inició su formación en 1892 en la Escuela de Artes y Oficios de Pamplona. Entre 1908 y 1920, realizó seis carteles de San Fermín, renovando esta técnica y dotándola de valores pictóricos.

- **Etapas en Madrid y París**

Entre 1909 y 1911, estudió en la Real Academia de Bellas Artes de San Fernando en Madrid, obteniendo el título de profesor y varios reconocimientos. De 1912 a 1914, continuó su formación en París, donde se impregnó de las vanguardias y participó en el Salón de Primavera de 1914 con *El mercado de Elizondo*, siendo reconocido como miembro del Gran Salón de París.

- **Madurez artística**



Tras su regreso a Pamplona debido al estallido de la Primera Guerra Mundial, comenzó su etapa de madurez. Participó en las Exposiciones Nacionales de Bellas Artes de Madrid en 1915 y 1917, consolidándose como referente de la pintura navarra.

- **Docencia y legado**

Además de su faceta como pintor, Ciga fue un destacado docente. Durante más de cuarenta años, su **Academia Ciga** fue un centro de formación y transmisión de conocimientos artísticos, influyendo en la siguiente generación de pintores.

- **Compromiso político y últimos años**

Fiel a su ideario nacionalista, fue defensor de la lengua y cultura vasca, desempeñando el cargo de concejal en el Ayuntamiento de Pamplona en varias ocasiones. Durante la Guerra Civil, fue detenido, torturado y encarcelado, lo que afectó profundamente su vida y obra. Falleció el 13 de enero de 1960 a los 82 años.

Información práctica

- **Entrada:** Gratuita
- **Horario de visita:**
 - **Martes a sábado:** de 9:30 a 13:30 h y de 16:00 a 19:30 h
 - **Domingos y festivos:** de 11:00 a 14:00 h

1.9.5. Exposición "José Gutierrez Solana, obra gráfica. Colecciones Fundación MAPFRE"

Solana. Grabador. Colecciones Fundación Mapfre

- Inauguración: 5 de diciembre de 2024 11:00h
- Fechas: del 5 de diciembre al 2 de febrero de 2025
- Sala de exposiciones temporales del Museo Gustavo de Maeztu



Gustavo de Maeztu
MUSEO MUSEOA

El Museo Gustavo de Maeztu presenta su próxima exposición temporal

«Solana. Grabador. Colecciones Fundación Mapfre»

El Museo Gustavo de Maeztu presenta en colaboración con la Fundación Mapfre la exposición «Solana. Grabador. Colecciones Fundación Mapfre»

El Museo Gustavo de Maeztu en colaboración con la Fundación Mapfre, expone entre el **5 de diciembre de 2024 y el 2 de febrero de 2025**, en la sala de exposiciones temporales, una exposición dedicada al trabajo de **José Gutiérrez Solana**, una de las figuras más singulares del arte español del siglo XX.

José Gutiérrez Solana (Madrid, 1886-1945) es, sin duda, una de las figuras más singulares del arte español del siglo XX. Tanto su biografía como su obra ponen de manifiesto una peculiar personalidad, irreductible a todo encasillamiento en el marco del panorama artístico tradicional, pues la suya es una trayectoria ajena por igual a las vanguardias –que no ignoraba– y a la tradición académica. Creador de una visión profundamente personal, en sus pinturas, aguafuertes y litografías, así como en sus textos, Solana parece acercarse, sobre todo, a la literatura española de su época.

En el mismo sentido que lo hace Pío Baroja, pero al contrario que el escritor, Solana no se pronuncia sobre ello.



J. de Maetzta
MUSEO MUSEOA



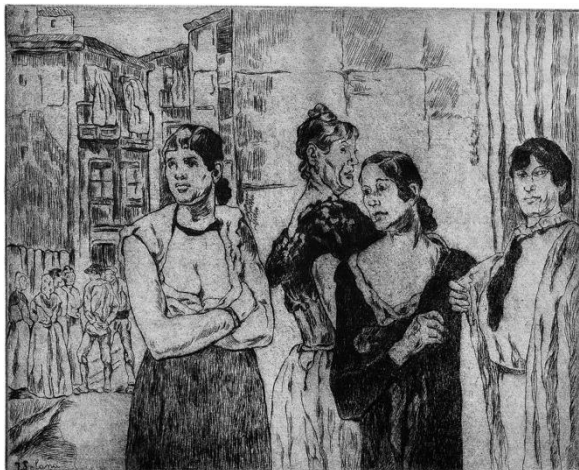
Máscaras bailando cogidas del brazo.

1932-33

Cinc, aguafuerte

En la obra de Solana no existe el menor sentido crítico o regeneracionista. Por el contrario, nos muestra, a través de sus temas favoritos, una realidad oscura en la que parece moverse con la mayor naturalidad: procesiones, máscaras, vitrinas, traperos, extraños bodegones, oscuros interiores o mujeres de la vida.

Todos ellos se repiten insistentemente a lo largo de su carrera, contribuyendo a crear una leyenda, que él mismo cultivó, plagada de historias y anécdotas que hablan de un peculiar



personaje, que tuvo uno de sus mayores defensores en Ramón Gómez de la Serna, compañero de generación y de tertulias.



Gustavo de Maeztu
MUSEO MUSEOA

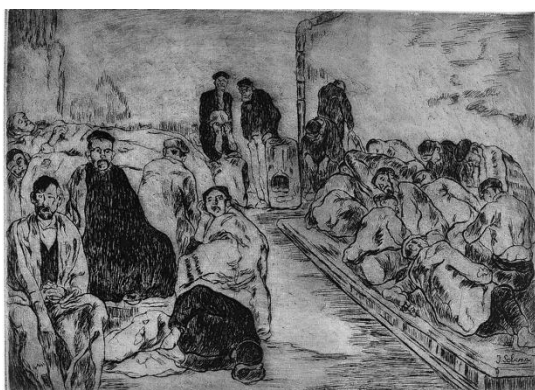
Mujeres de la vida

1932-33

Cobre, aguafuerte y punta seca

Solana no es la España tradicional oscura y “negra”, por mucho que participe de la tradición que abre Goya en nuestro país, pero tampoco es el camino al arte nuevo. Es más bien la encrucijada, el callejón en el que se agolpan y se superponen distintas visiones de una misma realidad. En él todo es paradójico, todo habla de su lúcida visión de una realidad contradictoria y compleja, como lo es su peculiar forma de entender y encarnar lo español.

La colección de grabados de Solana de Fundación MAPFRE se compone de 26 de los 28 aguafuertes catalogados por Rafael Díaz Casariego y de 4 litografías de las 7 que se conservan. Alguno de los aguafuertes incluye aguafuerte y punta seca y forman parte de la tirada realizada por Adolfo Rupérez y Juan Hidalgo a partir de las planchas originales que el artista dejó a su muerte.



Casa de dormir. 1932-33

Cobre, aguafuerte

El pintor se inicia en la técnica del grabado hacia 1918, cuando asiste a la Escuela Nacional de Artes Gráficas en Madrid, si bien la mayoría de sus grabados y litografías los estampa en el taller de Castro-Gil a principios de los años treinta. Después, durante la guerra civil, realizó en Valencia tres litografías más.



Casi todas las estampas de Solana remiten a un modelo pintado, (y a veces también a uno escrito), del que dependen directamente, y ambos, óleos y grabados, presentan el repertorio típico del artista, entre los que se encuentran tipos populares, mendigos, traperos, mujeres de la vida o máscaras.

Tal es el caso de *Mujeres de la Vida* (c.1932-1933), *Trapera* (c.1932-33) o *Casa de dormir* (c.1932-33), por citar algunos ejemplos, así como las numerosas estampas con el tema de las máscaras, que no es otro que el del carnaval que tanto fascinó al artista. El carnaval, etimológicamente viene de “carnelevare”, es decir, quitar carne, supresión de esta, y va unido, sobre todo, al uso de un disfraz que oculta el rostro. Esta máscara tuvo en principio un origen funerario que enlaza, cuando se trata a través de un disfraz, con lo fúnebre y lo grotesco, o lo ridículo. Solana se vale de este instrumento para tratar estos aspectos de la existencia, pero a la manera de Goya no transmite ningún juicio moral, simplemente nos presenta este mundo, para que nosotros, espectadores, lo contemplemos.

La entrada a esta exposición es gratuita y puede visitarse de martes a sábado, de 9:30 a 13:30; domingos y festivos, de 11:00 a 14:00 horas.

1.9.8.- Programa Expositivo "SUGERENCIAS"

El Museo Gustavo de Maeztu continúa desarrollando el programa expositivo "**SUGERENCIAS**", una iniciativa que tiene como objetivo ofrecer una plataforma de difusión y actualidad a artistas invitados que, por diversas circunstancias, son relevantes en el panorama navarro en un momento determinado. Este programa consiste en la exhibición de una única obra del artista seleccionado, brindándole una ventana para mostrar su trabajo al público y generar interés en su propuesta artística.

A través de "**SUGERENCIAS**", el museo busca apoyar y promover el talento local, creando espacios para la innovación y el diálogo entre artistas y visitantes. La muestra de una sola obra permite focalizar la atención en el mensaje y la técnica del artista, facilitando una conexión más profunda con el espectador.

Durante **2024**, el programa "**SUGERENCIAS**" ha acogido a varios artistas destacados, entre ellos:

Pedro Salaberri

"Río Ega", óleo sobre lienzo, 97 x 130 cm, 2007



Biografía y Trayectoria Artística

Pedro Salaberri nació en Pamplona en 1947. A los 15 años comenzó a trabajar en un estudio de arquitectura, experiencia que influiría profundamente en su obra artística. Completó su formación en dibujo y pintura en la **Escuela de Artes y Oficios** en 1969. Tres años más tarde, en 1972, participó en los históricos **Encuentros de Pamplona**, un evento clave en la escena artística española de la época.

En 1973, realizó su primera exposición individual en la **Sala de Cultura de Caja Navarra** en la calle Castillo de Maya. A partir de ese momento, Salaberri expuso regularmente en su ciudad natal, así como en Madrid, Bilbao y otras localidades, sumando hasta la fecha más de **70 exposiciones individuales** y participando en numerosas muestras colectivas.

Colaboraciones y Comisariados

Conocido por su afán de mantener contacto con otros artistas, Pedro Salaberri ha contribuido al mundo del arte no solo a través de su obra, sino también apoyando a sus colegas. Ha escrito textos para catálogos y organizado exposiciones para artistas como:

- **Alfredo Sada** (1993)
- **Mariano Royo** (2004)
- **Pello Azketa** (2013)
- **Pedro Manterola** (2017)

Además, ha comisariado exposiciones colectivas destacadas como:

- **"De la naturaleza"** en la Ciudadela de Pamplona
- **"Pintar los Sanfermines"** en Zapatería 40
- **"La Escuela de Pamplona"** en el Planetario de Pamplona y en el Museo Gustavo de Maeztu de Estella

Relación con la Arquitectura

El vínculo que Salaberri estableció desde joven con la arquitectura ha perdurado a lo largo de su carrera, reflejándose en diversos proyectos que integran el arte y el espacio arquitectónico:

- **Murales de gresite** en las piscinas cubiertas de Ansoáin
- Una **secuencia de 17 cuadros** para la Sala de Bodas de la Audiencia de Pamplona
- **Intervención en el encofrado** de los muros exteriores de Civicán

Estos trabajos demuestran su habilidad para fusionar arte y arquitectura, creando obras que dialogan con su entorno y enriquecen los espacios públicos.

Reconocimientos y Premios



Entre los premios que Pedro Salaberri atesora con especial cariño se encuentran:

- El "**Gallico de Oro**" otorgado por la Sociedad Napardi en 2008, un reconocimiento cercano y entrañable procedente de su ciudad natal.
- El **Premio Príncipe de Viana de la Cultura** concedido en 2022 por el Gobierno de Navarra, uno de los máximos galardones culturales de la comunidad, que reconoce su trayectoria y contribución al arte navarro.

Espacio "Sugerencias"

Artista: **Marta Díez Ochoa**

Obra: "Chica con gato"

El Museo Gustavo de Maeztu acoge en el espacio expositivo "Sugerencias" el trabajo de la artista Marta Díez Ochoa

El Museo Gustavo de Maeztu presenta en su espacio expositivo "Sugerencias" la obra "**Chica con gato**" de la artista navarra **Marta Díez Ochoa**.

El espacio "Sugerencias", ubicado en la entrada del museo, es un lugar dedicado a recoger temporalmente los acontecimientos más llamativos y actuales relacionados con el mundo del arte. En esta ocasión, acoge la obra "Chica con gato", una pieza que refleja la singular trayectoria artística de Marta Díez.

Sobre la artista: Marta Díez Ochoa (Tudela, 1967)

Marta Díez ha absorbido desde su infancia el gusto por el arte, inculcado por su madre y hermanos mayores, y compartido y disfrutado por toda su familia. Esta influencia la llevó a cursar estudios de diseño y moda, poniendo especial atención en el manejo del dibujo y el color.

Comenzó pintando sobre tejidos y ropa, y finalmente escogió la **seda natural** en forma de pañuelos como soporte para su pintura, aunando así arte y moda. Este tejido se caracteriza por poseer una combinación única de propiedades que no tiene ninguna otra fibra: tacto seco, brillo natural, excelentes cualidades de caída, alta resistencia—siendo una de las fibras naturales más fuertes—y calidez.

Estas características hacen de la seda un lienzo perfecto para sus diseños, centrados desde el principio en motivos inspirados directamente en la naturaleza: un sinfín de mariposas, pájaros, flores, fauna y vegetación. Estos elementos se convierten en el vehículo ideal para plasmar sus formas y el fascinante y extenso colorido que la seda absorbe y refleja como ningún otro material.



Marta utiliza técnicas tradicionales como la **guta**, un tipo de resina natural que proviene de los árboles de Indonesia llamados *Palaquium*, para delimitar los colores que se expanden con gran rapidez a lo largo y ancho de la seda. Combina también otras técnicas más libres que le ayudan a controlar un proceso tan arbitrario como es el de la pintura en seda.

Inicialmente, estas piezas fueron concebidas como prendas de moda para uso particular. Sin embargo, a través de encargos personales, recibió peticiones para que sus pañuelos de seda fueran enmarcados y expuestos. Esto la llevó a realizar una exposición en la **Fundación María Forcada** de Tudela, donde presentó varias de estas piezas. En la actualidad, sólo enmarca pañuelos por encargo, combinando de esta manera moda y arte.

Actualmente, Marta ha ampliado la temática en sus lienzos de seda, dando espacio a temas abstractos y aportándoles un enfoque diferente. Pretende aunar moda, arte y artesanía en estas prendas que, a veces, se convierten en auténticos lienzos pintados a mano, únicas e irrepetibles, rindiendo homenaje a la moda lenta y duradera hecha en España.

El Museo Gustavo de Maeztu acoge en el espacio expositivo "Sugerencias" una obra de la artista Ángela Moreno

El Museo Gustavo de Maeztu presenta en su espacio expositivo "Sugerencias" la obra "**Paisaje de mis días**" de la artista navarra **Ángela Moreno**.

El espacio "Sugerencias", situado en la entrada del museo, es un área dedicado a acoger temporalmente los acontecimientos más llamativos relacionados con el mundo del arte. En esta ocasión, el espacio exhibe la obra "Paisaje de mis días", una creación que refleja el universo artístico y las últimas exploraciones creativas de Ángela Moreno.

La artista concibe el espacio "Sugerencias" como una ventana abierta al público. Al acercarse a su obra, el visitante tiene la oportunidad de adentrarse en su mundo artístico y conocer sus creaciones más recientes.

"**Paisaje de mis días**" es una obra autorreferencial que aborda temas como el tiempo y la existencia. Asociada con la contemplación, esta pieza invita al espectador a reflexionar sobre la materialidad del tiempo y la experiencia personal de la artista.

En sus últimos trabajos, Ángela se centra en retratar a mujeres de su entorno, plasmando la afectividad que es tan importante para ella. Presta especial atención a la representación del cabello y el tejido como elementos dinamizadores, trabajándolos con mayor detalle para otorgar carácter a cada retrato. Su enfoque artístico rechaza los adornos superfluos, los maquillajes exagerados y las vestimentas incómodas. A medida que han pasado los años, ha aceptado las huellas del tiempo tal como son, reflejando esta aceptación en sus obras.

Actualmente, Ángela se encuentra en una residencia artística en el **Centro de Arte de Huarte-Uharte**, donde estará hasta el mes de marzo, enfocada en el dibujo como medio principal de expresión. "Paisaje de mis días" forma parte de estos nuevos trabajos y puede considerarse un adelanto de la exposición individual que presentará en el Museo Gustavo de Maeztu en la primavera de 2025.



El retrato está plasmado en un papel de gran formato, sobrante de su primera exposición individual "**Mujeres mal hechas**" (1988). La obra destaca la materialidad del tiempo, apreciable en el tono amarillento de los bordes del papel debido al paso de los años. Para Ángela, las huellas visibles del tiempo son de gran importancia.

Utiliza diversos materiales artísticos como lápices, barras litográficas y grafito en pasta. Le gusta trabajar fuera de su zona de confort en cuanto al uso de materiales, combinando técnicas para abordar temas como el tiempo, la memoria del silencio, la ausencia y la naturaleza, partiendo de un mundo cercano y cotidiano.

En "Paisaje de mis días", a diferencia de otros retratos, da mayor importancia al detalle del cabello y el tejido, dejando en un segundo plano la mirada. Para Ángela, el dibujo es como un laboratorio de pruebas donde experimenta con diferentes elementos y formas de trabajar.

Junto al retrato, se presentan doce pequeñas ventanas que reflejan momentos del proceso creativo de la artista. Estas imágenes nos acercan al mundo de su taller, a obras anteriores, a fragmentos de otras piezas y a elementos encontrados. Estas ventanas ofrecen un resumen del laboratorio de pruebas de sus últimos trabajos, mostrando la mezcla de diferentes técnicas y procedimientos artísticos.

Ángela Moreno se encuentra actualmente centrada en el dibujo, al que considera esencial y la forma más básica de expresión. Para ella, el dibujo es un trazo que deja rastro, en el que los errores son difíciles de ocultar. Dibujar es para ella meditación y contemplación. Un dibujo contiene muchas miradas; la artista observa varias veces al modelo para captar los detalles y posteriormente plasmarlos en su obra, de modo que la imagen dibujada contiene la experiencia de su mirada.

Frente a un mundo de consumo rápido de imágenes, Ángela propone una elección consciente del tiempo en su proceso creativo. Dedicar tiempo con lentitud a la observación y a la ejecución de la obra, promoviendo una contemplación profunda.

Sobre la artista: **Ángela Moreno**

Nacida en **Villafranca de Navarra en 1960**, Ángela Moreno es licenciada en Bellas Artes por la Universidad del País Vasco (UPV/EHU) en 1986. Especializada en grabado, ha sido docente en la Universidad de La Laguna y ha impartido diversos cursos y talleres sobre técnicas gráficas en múltiples contextos. Desde 1996, dirige el **Taller de Grabado Zubiarte** en Huarte, donde compagina la docencia con la creación, utilizando desde 2003 materiales y técnicas propias del grabado no tóxico. Expone su obra desde 1986 en galerías y museos, especialmente en Navarra.

Espacio "Sugerencias"

Artista: Iñaki Lazkoz

Obra: "441 Singel-Ámsterdam"



El Museo Gustavo de Maeztu acoge en el espacio expositivo "Sugerencias" una obra del artista Iñaki Lazkoz

El Museo Gustavo de Maeztu presenta en su espacio expositivo "Sugerencias" la obra "**441 Singel-Ámsterdam**" del artista **Iñaki Lazkoz**.

El espacio "Sugerencias", situado en la entrada del museo, es un área dedicada a acoger temporalmente los acontecimientos más llamativos relacionados con el mundo del arte. Concebido como una ventana abierta al público, permite a los visitantes conocer el mundo artístico y las creaciones más recientes de los artistas que exponen en él.

La obra: "**441 Singel-Ámsterdam**"

"441 Singel-Ámsterdam" es un óleo sobre lino creado en 2023, con unas dimensiones de 130 x 130 cm. Esta pieza resume muy bien la trayectoria artística de Iñaki Lazkoz, caracterizada por la minuciosidad técnica y el detalle extremo en la representación arquitectónica.

El artista se considera de producción lenta, ya que dedica tiempo y precisión a cada obra, lo que hace que existan pocas piezas de este tamaño en su producción. Su trabajo se centra principalmente en temas de arquitectura llevados al mínimo detalle, creando obras que dejan sin palabras a quienes las admiran.

Este cuadro pertenece a la categoría de "**Memorias de viajes**". Durante una visita a Ámsterdam, Iñaki tuvo la sensación de que los edificios le estaban esperando, como si todo estuviese preparado para su llegada y el cuadro ya existiera antes de ser pintado. Esta sensación recurrente, que él denomina "**El síndrome de Iñaki Lazkoz**", es compartida por personas de su entorno que le envían fotografías de momentos que se asemejan a sus obras.

A Iñaki le gusta que sus obras carezcan de figuras humanas, aunque en ocasiones incluye alguna ventana iluminada si hay personas dentro, como una referencia al artista **Edward Hopper**, a quien admira por su exploración de lo que sucede detrás de las ventanas.

En el cuadro destaca el mirador blanco del chaflán, que se adelanta como la proa de un barco, y simbólicamente, un "**turista americano**", definido por su indumentaria, situado en un plano intermedio entre los edificios y los espectadores del cuadro. Este personaje representa un nexo entre las incógnitas que alberga la obra y nosotros mismos. Tanto el mirador como el turista accidental evocan en el artista la influencia de Hopper.

La obra de Iñaki Lazkoz se caracteriza por ser muy personal, con una manera particular de entender la pintura, enfocándose en la precisión y la atmósfera arquitectónica.

Información práctica

El espacio "Sugerencias" puede visitarse en el horario de apertura del museo:



- **De martes a sábado:** de 9:30 a 13:30 horas y de 16:00 a 19:00 horas
- **Domingos y festivos:** de 11:00 a 14:00 horas

Espacio "Sugerencias"

Artista: Javier Ciga

Obra: "Retrato de Fray Diego de Estella"

El Museo Gustavo de Maeztu presenta en el espacio expositivo "Sugerencias" un retrato de Fray Diego de Estella realizado por Javier Ciga

El Museo Gustavo de Maeztu exhibe en su espacio expositivo "Sugerencias" el "**Retrato de Fray Diego de Estella**", pintado por el reconocido artista navarro **Javier Ciga**.

El espacio "Sugerencias", situado en la entrada del museo, está dedicado a acoger temporalmente los acontecimientos más relevantes relacionados con el mundo del arte. En esta ocasión, presenta la obra "Retrato de Fray Diego de Estella", un óleo sobre lienzo realizado en 1924 por Javier Ciga.

En 1924, con motivo del IV centenario del nacimiento de **Fray Diego de Estella**, el Ayuntamiento de Estella-Lizarrá convocó un certamen literario, musical y artístico. Javier Ciga Echandi (1877-1960), afamado pintor y excelente retratista navarro, obtuvo el primer premio en la sección de pintura con este retrato al óleo. La obra es un retrato póstumo basado en el grabado de **Fernando Selma** de 1785. Sobre un fondo neutro de colores pardos, Ciga logró crear una cálida atmósfera y un efecto de ilusión espacial.

Se trata de un retrato sedente de medio cuerpo en posición ligeramente ladeada, que concentra el interés en la actividad intelectual del retratado a través del libro y la pluma, y especialmente en su rostro y mirada. El modelado facial, a base de contrastes de luces y sombras, aporta realismo y rotundidad, acentuando el naturalismo hasta alcanzar una representación sublime.

Esta obra aúna la dignidad y la captación psicológica del retratado. Ciga no se limita a plasmar la apariencia física; profundiza en el interior del ser humano hasta reflejar el alma del personaje.

Con la presentación de este retrato en el espacio "Sugerencias", el Museo Gustavo de Maeztu rinde homenaje tanto a Fray Diego de Estella, en el V centenario de su nacimiento, como al propio artista Javier Ciga. Cabe destacar que el museo inauguró el pasado viernes, 5 de julio, la exposición "**Figuración y esencia**" dedicada a este pintor.

Información práctica

La entrada al museo es gratuita y puede visitarse:

- **De martes a sábado:** de 9:30 a 13:30 h y de 16:00 a 19:00 h



Gustavo de Maeztu
MUSEO MUSEOA

- **Domingos y festivos:** de 11:00 a 14:00 h.

- Espacio "Sugerencias"
- **Artista: CABIER MORRÁS**
Obra: "Westminster underground Station"

Prentsa-txostena

Lekua «Iradozikunak»

Artista: Xabier Morrás

Lana: «Westminster Underground Station»

Gustavo de Maeztu Museoak Xabier Morrás artistaren «Westminster Underground Station» lana aurkeztu du «Iradozikunak» erakusketa gunean

Gustavo de Maeztu Museoak Xabier Morrás artistaren «Westminster Underground Station» obra aurkeztu du «Iradozikunak» erakusketa gunean, olio-pintura mihise gainean

Gustavo de Maeztu Museoak «Iradozikunak» erakusketa gunea du sarreran. Aldi baterako, artearen munduko obra eta gertaera garrantzitsuak biltzen dituen gunea.

Oraingo honetan, «**Westminster Underground Station**» lana izanen da ikusgai, mihise gaineko olio-pintura bat, Londresko Westminster Estazioak dakarren arkitektura-lan handia irudikatzen duena.

Modernitatearen eta tradizioaren arteko kontrasteak eraman zuen Xabier lan hori «Iradozikunak» espazioan aurkeztu nahi izatera. Batetik, estilo modernoa, Londresko Westminsterreko metro geltokia irudikatzen duena, eta, bestetik, Gustavo de Maeztu Museoa hartzen duen eraikinaren estilo tradizionala.

Gainera, Xabierrek pieza non jarriko zuten aztertu zuen, espazio artistiko gisa sortutako harrizko horma sendo eta ikaragarria, eta hausnarketarako gonbita egin zion obrari. Horma horren testurak kontraste interesgarria sortzen du Xabierren obran irudikatutako Westminster Estazioaren egitura arkitektonikoarekin.

1966an, Nafarroako Foru Aldundiaren beka bat lortu zuen eta Londresera joan zen pintura ikastera, hiri horrek aztarna utzi zion. Gaur egun, Londresko hiriburura bidaiatzen du etengabe, bere bidaiaz gogoratzen dituen ikuspegiak ezagutzeko eta errealitate berriak ezagutzeko. Bere azken bidaietako batean, Londresko Westminster Estazioa aurkitu zuen, ingeniariatza



modernoaren obra bat, eta zirrara eragin zion.

Gaur egun, geltoki honi buruzko koadro handi bat egiten ari da, Xabierri gai batek zirrara eragiten dionean, formatu handiko bere lanetan islatzen du. «Iradokizunak» espazioan erakusten duen lan hau gaur egun lantzen ari den formatu handiko lanaren zirriborro bat da. Ondorioz, Londresera egin zuen lehen bidaiatik, Xabier hasi zen Londresko gaia ardatz nagusi zuten koadroak margotzen, eta 1969an Iruñean aurkeztu zuen bere «Londres» seriea, gaur egun ere, lan berriekin aberasten jarraitzen duen seriea.

Urteetan zehar, eta Londresera egin dituen etengabeko bidaietan, argazki, marrazki eta oroigarrien fondo dokumental garrantzitsu bat pilatzea lortu du.

«Westminster Underground Station» lana Gustavo de Maeztu Museoan dago ikusgai lehen aldiz, eta, aldi berean, Lizarran, Xabierrentzat oso hiri maitea den hirian. Bere aitaren familia Lakarekoa da, Lizarratik oso gertu dagoen herria. Bertan igaro zuen haurtzaroaren zati bat eta denboraldi horretan Lizarrara bidaiak egiten zituen bere familiarekin. Oroitzapen ona gordetzen duen hiri, hiri eder eta maitagarri gisa definitzen baitu.

Xabierrek uste du Westminster geltokia estilo eta edertasun arkitektoniko ikaragarrikoa dela, eta uste du bertatik igarotzen diren gizakiak txiki-txiki egiten direla geltokiaren handitasun arkitektonikoaren aurrean.

Artelanean beltz eta grisaren arteko kolore-jokoa ikus dezakegu, ñabardura batzuk gorritz, bere aurreko lanetan bezala, hiri industrialarekiko interesa erakutsiz.

Xabier Morras

Xabier Morras Zazpe 1943ko urtarrilaren 28an jaio zen, Iruñean. Margolari nafar nabarmena da, eta hamarkadatan zehar hiriko, gizarteko eta gerrako errealitateekiko kezka sakona islatu du bere arteak. Iruñeko Arte eta Lanbide Eskolan eman zituen lehen urratsetatik, laster ate garrantzitsuak irekiko zizkion talentua erakutsi zuen Morrasek.

1964an, Nafarroako Foru Aldundiaren beka bati esker, lehen bakarkako erakusketak egin ahal izan zituen, Nafarroako Museoan lehenik, eta Madrilgo Amadis galeria entzutetsuan gero. Ikuspegi berriak esploratzeko grinak bultzatuta, Morrasek beste beka bat jaso zuen 1966an, oraingoan bere pintura Londresen eta Edinburgon hobetzeko, bertan bizi izan baitzen 1968ra arte. Urte batzuk geroago, 1974an, Juan March Fundazioaren beka batek New Yorkera eraman zuen, hiriko ingurune artistiko zirrargarrian murgilduz, eta esperientzia horrek marka ezabaezina utzi zuen bere obran.

1971 eta 1986 artean, Nafarroako Aurrezki Kutxaren Iruñeko Kultur Aretoaren zuzendaritza hartu zuen Morrasek. Aldi horretan, Nafarroako kultur eszenarako garrantzi handiko erakusketak ugari bultzatu zituen. 1987an, Bilboko Arte Ederren Fakultatean hasi zen irakasle lanetan, eta bide hori jorratu zuen 2013an erretiroa hartu zuen arte, ikasleen belaunaldiei artearen inguruko pasioa eta ezagutza transmitituz.

Morrasen lana errealismo kritikoagatik nabarmentzen da, askotan gai urbano eta industrialak jorrotzen baititu, baita gerraren izugarrikeriak eta ondorioak ere. Haren lanek, tonu ilunez eta gorritz ñabarduraz bustita, etengabeko tentsioan dagoen gizartea islatzen dute. Hiri handiak, hala nola Londres, New York, Chicago eta Berlin, Nafarroako lekuekin batera, bere narratiba artistikoaren atze-oihal bihurtu dira. Giza irudiak, bere mihiseetan nonahi ageri denak, emozio eta jarrera sorta zabala adierazten du begirada eta keinuen bidez.



Museorako sarrera doakoa da eta asteartetik larunbatera bisitatu daiteke, 9:30etik 13:30era

eta igande eta jaiegunetan, 11:00etatik 14:00etara

El programa continuará ofreciendo nuevas propuestas a lo largo del año, consolidándose como un espacio dinámico y comprometido con el arte contemporáneo navarro. A través de "SUGERENCIAS", el Museo Gustavo de Maeztu reafirma su compromiso con la promoción de artistas emergentes y consagrados, proporcionando una oportunidad única para que el público navarro descubra nuevas tendencias y expresiones artísticas.

1.10.- Visitas Guiadas

El Museo Gustavo de Maeztu ofrece, a lo largo de todo el año, un intenso programa de visitas guiadas tanto a su exposición permanente como a las muestras temporales. Estas visitas están diseñadas para enriquecer la experiencia del visitante y profundizar en el conocimiento de las obras y exposiciones. Se plantean tres modalidades:

- **Visitas guiadas concertadas:** Se realizan a petición y demanda de colectivos como asociaciones, centros educativos, grupos turísticos y empresas. Estas visitas pueden adaptarse a las necesidades específicas del grupo y se ofrecen en castellano y euskera. Son conducidas por nuestro colaborador del museo, **Iñaki Rifaterra**, quien aporta su amplio conocimiento y experiencia para brindar una visita personalizada y enriquecedora.
- **Visitas guiadas sistemáticas de los sábados:** Abiertas al público general, se llevan a cabo todos los sábados y se anuncian previamente en prensa y medios digitales. Estas visitas permiten a los visitantes individuales o pequeños grupos unirse y disfrutar de un recorrido guiado por las exposiciones del museo. Disponibles en euskera y castellano, también son dirigidas por **Iñaki Rifaterra**, quien ofrece una visión profunda y amena de las obras y su contexto histórico y artístico.
- **Visitas guiadas por comisarios o artistas a las muestras temporales:** En ocasiones especiales, organizamos visitas guiadas a cargo de los propios comisarios o artistas de las exposiciones temporales. Esta modalidad brinda una oportunidad única para conocer de primera mano el proceso creativo, las intenciones y las historias detrás de las obras, proporcionando una perspectiva enriquecedora y personal que solo los propios creadores pueden ofrecer.

A través de estas modalidades, el Museo Gustavo de Maeztu busca acercar el arte y la cultura a todos los públicos, fomentando la participación activa y el diálogo entre el visitante y el museo. Invitamos a todos a sumarse a estas experiencias que permiten descubrir y apreciar el patrimonio artístico de una manera más cercana y significativa.

1.11.- Talleres

El Museo Gustavo de Maeztu, desde sus inicios, ha venido realizando talleres de implicación artística con el objetivo de lograr un diálogo y conexión entre los visitantes y los bienes artísticos que el museo ofrece y



alberga. Estos talleres están dirigidos a adultos, jóvenes y niños, fomentando la participación activa y el aprendizaje a través del arte.

Los talleres de este año **2024** han tenido varias modalidades:

- **Talleres infantiles:** Realizados por el colaborador **Iñaki Rifaterra** en euskera y castellano, utilizando obras tanto de la exposición permanente como de las temporales. Estos talleres están diseñados para acercar el arte a los más pequeños de una manera lúdica y educativa.
- **Talleres para jóvenes:** Llevados a cabo en colaboración con la **Asociación Patrimonio para Jóvenes**, estos talleres buscan involucrar a los jóvenes en actividades creativas que les permitan explorar y expresar su propia visión artística.
- **Talleres creativos para adultos:** También dirigidos por **Iñaki Rifaterra**, estos talleres ofrecen a los adultos la oportunidad de desarrollar sus habilidades artísticas y profundizar en el conocimiento de las técnicas y estilos presentes en las colecciones del museo.
- **Talleres sociales:** Modalidad iniciada en 2019 que ha tenido una gran acogida y repercusión. Son realizados por el artista **Fermín Alvira** y están orientados a fomentar la inclusión y la participación de diversos colectivos. Estos talleres promueven el arte como herramienta de integración y desarrollo personal.

Los talleres han evolucionado muy positivamente, y el número de participantes en cada uno de ellos tiene como tope **20 personas**, para garantizar una atención personalizada y una experiencia de calidad, todos ellos son gratuitos para los participantes en un esfuerzo sólido por la difusión participativa por parte del Museo GDM.

1.12.- Audioguías

Actualmente, el Museo Gustavo de Maeztu no dispone de audioguías para sus exposiciones. Sin embargo, somos conscientes de la importancia de este recurso como herramienta para mejorar la experiencia de nuestros visitantes. La implementación de audioguías facilitaría el acceso a información detallada sobre las obras y el contexto histórico y artístico, enriqueciendo la comprensión y disfrute del patrimonio que albergamos.

Es por ello que nos hemos propuesto, como uno de los retos para el año 2025, la incorporación de un sistema de audioguías. Esta iniciativa dependerá de la disponibilidad presupuestaria, pero estamos comprometidos en buscar las vías necesarias para hacerla realidad. La adopción de audioguías nos permitirá ofrecer un servicio adicional que beneficiará a todo tipo de público, incluyendo a personas con necesidades especiales, y reforzará nuestro compromiso con la accesibilidad y la difusión cultural.

1.13.- Material Didáctico

El Museo Gustavo de Maeztu cuenta con material didáctico en euskera y castellano que complementa las visitas y actividades educativas. Sin embargo, reconocemos que este material necesita ser actualizado para adaptarse a las nuevas tendencias pedagógicas y tecnológicas.



Por ello, nos hemos planteado como uno de los objetivos para el próximo año **2025** la renovación y ampliación de nuestros recursos didácticos, siempre que el presupuesto lo permita. Nuestra intención es desarrollar materiales más interactivos y accesibles, incorporando formatos digitales y contenidos adaptados a diferentes edades y perfiles de público.

Queremos ofrecer herramientas que enriquezcan la experiencia educativa de nuestros visitantes, fomentando el aprendizaje activo y la conexión con el arte y el patrimonio cultural que albergamos. Esta actualización del material didáctico nos permitirá fortalecer nuestro compromiso con la educación y la difusión cultural, acercando el museo a todos los sectores de la sociedad.

Estamos comprometidos con la mejora continua de nuestros servicios educativos y trabajaremos arduamente para conseguir los recursos necesarios que nos permitan llevar a cabo este proyecto en **2025**.

2.- MEJORAS EN LA INSTITUCIÓN

2.1.- Investigación

La investigación es una de las funciones clave en el Museo Gustavo de Maeztu, ya que permite profundizar en el conocimiento de las colecciones, contextualizar las obras y difundir el legado artístico y cultural del museo. Nuestras actividades de investigación se centran en varios ejes principales:

1º.- Centro de Documentación de los Maeztu

El museo continúa sin pausa su intenso trabajo de investigación en torno a la vida y obra de **Gustavo de Maeztu** y, por extensión, de su familia, una de las más influyentes en el panorama intelectual de la segunda mitad del siglo XIX y primera del XX. Figuras como su madre, **Juana Whitney**, y especialmente su hermana, **María de Maeztu**, cobran especial significación en nuestro contexto cultural. Ambas fueron mujeres pioneras en sus respectivos campos, destacando por su compromiso con la educación, la igualdad de género y el progreso social.

Desde el museo, hemos establecido el **Centro de Documentación de los Maeztu**, que se dedica a recopilar, catalogar y conservar documentos, correspondencia, fotografías, publicaciones y otros materiales relacionados con la familia Maeztu. Este centro se ha convertido en una herramienta fundamental para investigadores, historiadores y estudiosos interesados en profundizar en la vida y obra de los Maeztu y en el contexto histórico y cultural en el que se desarrollaron.

En este sentido, hemos llevado a cabo las siguientes acciones:

- **Digitalización y catalogación de documentos:** Continuamos ampliando nuestro archivo digital, facilitando el acceso a documentos históricos y materiales inéditos que aportan nuevas perspectivas sobre la familia Maeztu. La digitalización garantiza la conservación de estos materiales y permite su difusión a un público más amplio.



- **Publicaciones y estudios monográficos:** El museo promueve y participa en la elaboración de publicaciones que profundizan en aspectos específicos de la obra de Gustavo de Maeztu y de sus familiares. Estas publicaciones incluyen catálogos razonados, estudios críticos y ensayos que contribuyen al conocimiento académico y divulgativo.
- **Colaboraciones con universidades y centros de investigación:** Hemos establecido convenios de colaboración con instituciones académicas para promover proyectos de investigación conjuntos, tesis doctorales y actividades formativas relacionadas con la obra de Maeztu y su contexto histórico.
- **Organización de jornadas y seminarios:** El museo organiza periódicamente eventos académicos como conferencias, seminarios y mesas redondas, en los que participan expertos nacionales e internacionales. Estos encuentros fomentan el intercambio de ideas y conocimientos, y mantienen viva la reflexión en torno a la figura de Gustavo de Maeztu y su legado.
- **Proyectos de investigación en curso:** Actualmente, estamos desarrollando varios proyectos que incluyen:
 - Un estudio sobre la influencia de las vanguardias europeas en la obra de Gustavo de Maeztu.
 - Una investigación sobre el papel de María de Maeztu en la educación y el feminismo en España durante el primer tercio del siglo XX.
 - La recopilación y análisis de la correspondencia familiar, que aporta información valiosa sobre las redes intelectuales y artísticas de la época.
 - Elaboración de la Biografía actualizada de Gustavo de Maeztu.

2º.- Investigación sobre la colección y exposiciones

Además del enfoque en la familia Maeztu, el museo también lleva a cabo investigaciones sobre su colección permanente y las exposiciones temporales:

- **Análisis técnico y conservación:** Realizamos estudios técnicos de las obras, incluyendo análisis de materiales y técnicas empleadas, lo que nos permite mejorar las condiciones de conservación y profundizar en el conocimiento de las piezas.
- **Estudios curatoriales:** Los comisarios del museo desarrollan investigaciones que sustentan las exposiciones temporales, aportando nuevos enfoques y lecturas sobre los artistas y las temáticas abordadas.
- **Investigación en arte contemporáneo navarro:** Nos enfocamos en estudiar y difundir el trabajo de artistas navarros, estableciendo un diálogo entre la obra de Maeztu y las creaciones actuales, y contribuyendo al desarrollo de la historia del arte en la región.

3º.- Difusión y acceso a la investigación

El museo considera fundamental que los resultados de las investigaciones sean accesibles al público:

- **Publicaciones y catálogos:** Editamos catálogos de exposiciones y publicaciones especializadas que están a disposición de investigadores y visitantes en general. Este año hemos realizado una edición especial focalizada en el proyecto Fray Diego.
- **Recursos en línea:** Estamos desarrollando una sección en nuestra página web dedicada a la investigación, donde se pueden consultar documentos, artículos y otros materiales relacionados.



- **Programas educativos:** Incorporamos los resultados de la investigación en nuestros programas educativos, talleres y visitas guiadas, enriqueciendo la experiencia de los visitantes.

En resumen, la investigación en el Museo Gustavo de Maeztu es una actividad esencial que nos permite cumplir con nuestra misión de conservar, estudiar y difundir el patrimonio artístico y cultural. A través de nuestras iniciativas, buscamos profundizar en el conocimiento de Gustavo de Maeztu y su familia, así como contribuir al desarrollo de la investigación en arte y cultura en Navarra y en el ámbito nacional e internacional.

2.- MEJORAS EN LA INSTITUCIÓN

2.1.- Investigación

La investigación es una de las funciones clave en el Museo Gustavo de Maeztu, ya que permite profundizar en el conocimiento de las colecciones, contextualizar las obras y difundir el legado artístico y cultural del museo. Nuestras actividades de investigación se centran en varios ejes principales:

2.1.1.- Catálogo Razonado de la Obra de Gustavo de Maeztu

Seguimos trabajando en la elaboración del **Catálogo Razonado** de Gustavo de Maeztu, una obra fundamental que reunirá y analizará de manera exhaustiva toda la producción del pintor alavés. Para ello, desde el museo nos dedicamos a la recopilación y búsqueda de datos y obras, localizando piezas en colecciones públicas y privadas, tanto a nivel nacional como internacional.

Este proyecto implica un estudio pormenorizado de cada obra de Maeztu, analizando aspectos técnicos, estilísticos y contextuales, así como su trayectoria histórica y procedencia. El objetivo es ofrecer una herramienta de referencia para investigadores, historiadores y amantes del arte, que contribuya al conocimiento y difusión de la obra de Gustavo de Maeztu.

Paralelamente, desde la Dirección del museo estamos trabajando sin pausa en la redacción de una **monografía actualizada** sobre la vida y obra del pintor. Esta publicación recogerá las últimas investigaciones y aportaciones, proporcionando una visión renovada y profunda del artista y su contexto.

2.1.2.- Actualización de los Catálogos de las Colecciones del Museo

El Museo Gustavo de Maeztu continúa incrementando sus colecciones gracias a las **donaciones de artistas y particulares**, enriqueciendo nuestro patrimonio y diversidad artística. Los catálogos de las colecciones están actualizados, incorporando estas nuevas adquisiciones con toda la información relevante.

Parte de estas obras están depositadas en diversas dependencias del **Ayuntamiento**, para lo cual hemos procedido a la identificación de cada pieza con cartelas informativas. Además, hemos entregado a cada trabajador del Ayuntamiento un **protocolo de actuación** que garantiza un uso respetuoso y una adecuada coordinación en el manejo de dichas piezas. Esto asegura la conservación y el correcto disfrute de las obras por parte de todos.



2.1.3.- Actualización Informatizada de los Expedientes de los Bienes Artísticos del Museo

Desde la Dirección, seguimos trabajando en la actualización y mejora de los registros y campos de los **expedientes individuales** de cada uno de los bienes que el museo alberga en sus colecciones. El museo cuenta con todas sus colecciones **digitalizadas** y en continua actualización, lo que facilita la gestión interna y el acceso a la información.

Este proceso implica la revisión y mejora de la base de datos, incorporando nuevos datos y mejorando la calidad de la información existente. La informatización permite una mayor eficiencia en la catalogación, conservación y difusión de nuestras colecciones, alineándonos con las mejores prácticas museísticas actuales.

2.1.4.- Biblioteca del Museo

La **Biblioteca del Museo Gustavo de Maeztu** es una biblioteca especializada que sigue creciendo con la incorporación de nuevos registros bibliográficos. Nos enfocamos en adquirir publicaciones relevantes sobre arte, historia, museología y temas relacionados con Gustavo de Maeztu y su entorno.

Este espacio es un recurso valioso para investigadores, estudiantes y público en general, que encuentran en nuestra biblioteca un lugar para profundizar en sus estudios y consultas. Trabajamos para mantenerla actualizada y accesible, contribuyendo así al fomento de la investigación y la cultura.

2.2.- Documentación (Registro e Inventario)

Desde la Dirección del Museo Gustavo de Maeztu, hemos mantenido al día los inventarios y libros de registro, así como toda la documentación administrativa que genera el museo. Este trabajo constante y riguroso en materia de documentación es fundamental para garantizar la correcta gestión y conservación de nuestras colecciones.

La actualización periódica de los registros nos permite llevar un control preciso de los bienes artísticos, facilitando tareas como la localización de piezas, el seguimiento de movimientos, préstamos y exposiciones, y asegurando la integridad del patrimonio bajo nuestra custodia.

Además, hemos implementado sistemas de gestión documental que optimizan los procesos administrativos y mejoran la eficiencia en el manejo de la información. La digitalización de documentos y el uso de bases de datos especializadas nos permiten acceder de manera ágil y segura a la información necesaria para la toma de decisiones y la planificación de actividades.

Este compromiso con la documentación y el registro refleja nuestra responsabilidad institucional y nuestro compromiso con las mejores prácticas museísticas, alineándonos con los estándares internacionales en gestión de colecciones y administración cultural.



2.3.- Accesibilidad

- **Accesibilidad estructural:** En cuanto a la accesibilidad estructural del museo, se han realizado importantes obras para mejorar el acceso y la movilidad dentro de nuestras instalaciones. Se ha incorporado el patio al espacio expositivo y de recorridos, ampliando las áreas accesibles al público. Además, con la instalación de un ascensor, el museo garantiza el acceso a todas las plantas, facilitando el desplazamiento de personas con movilidad reducida y cumpliendo con las normativas vigentes en materia de accesibilidad.
- **Información y señalética inclusiva:** El Museo Gustavo de Maeztu cuenta con una guía que ofrece un recorrido completo de la exposición permanente, disponible en euskera y castellano. Asimismo, disponemos de una guía específica de las obras de Maeztu con temática femenina, elaborada con especial atención al lenguaje inclusivo y bilingüe. También ofrecemos folletos informativos en varios idiomas para atender a la diversidad de nuestros visitantes internacionales.

Cada sala del museo está equipada con tótems informativos que describen el contenido específico de cada espacio, respetando el lenguaje inclusivo y disponible en cuatro idiomas. Además, las cartelas de las obras están presentadas en tres idiomas, facilitando la comprensión y el disfrute de las piezas expuestas por parte de un público más amplio.

Estas medidas reflejan nuestro compromiso con la accesibilidad universal y la inclusión, garantizando que todas las personas, independientemente de sus capacidades o idioma, puedan disfrutar plenamente de la experiencia que ofrece el museo. Este año hemos realizado un esfuerzo especial en este sentido gracias a la importante ayuda de Gobierno de Navarra en su convocatoria de Inversión. Gracias a ello hemos implementado la Primera Fase del Proyecto de Accesibilidad Universal reto esencial en nuestro museo.

2.4.- Mejoras en el Edificio

El Museo Gustavo de Maeztu ha llevado a cabo diversas mejoras en su edificio y sus instalaciones con el objetivo de optimizar la experiencia de los visitantes, garantizar la accesibilidad universal y mejorar la conservación de las obras de arte. Entre las mejoras más destacadas se encuentran:

- **Instalación del ascensor:** Para facilitar el acceso a todas las plantas del museo, especialmente a personas con movilidad reducida, se ha instalado un ascensor moderno y adaptado que conecta todos los niveles del edificio. Esta mejora asegura que todos los visitantes puedan disfrutar plenamente de las exposiciones sin restricciones físicas.
- **Eliminación de barreras arquitectónicas:** Se han realizado obras para eliminar obstáculos y barreras que dificultaban el tránsito por el museo. Esto incluye la adaptación de rampas de acceso, la ampliación de puertas y pasillos, y la nivelación de suelos, garantizando un recorrido fluido y seguro para todos los visitantes, incluyendo personas con discapacidad, familias con carritos de bebé y personas mayores.
- **Mejoras en el sistema de iluminación:** Con el fin de realzar las obras de arte y crear una atmósfera más agradable y adecuada para la contemplación, se ha actualizado el sistema de iluminación de las salas. Se han incorporado luces LED de alta eficiencia energética que ofrecen una iluminación óptima, reducen el consumo eléctrico y minimizan la emisión de calor, contribuyendo también a la conservación preventiva de las obras.



- **Adecuación de espacios expositivos:** El patio del museo ha sido integrado al espacio expositivo y de recorridos, ampliando las áreas disponibles para exposiciones y eventos culturales al aire libre. Esta adecuación permite una mayor versatilidad en la programación y ofrece a los visitantes nuevas formas de interactuar con el arte en un entorno histórico y arquitectónico singular.
- **Remodelación y adecuación de la sala de conferencias:** Este año **2024**, el museo ha sido beneficiado por la intervención del **Servicio de Patrimonio del Departamento de Cultura del Gobierno de Navarra**, que, bajo la dirección de **don José Luis Franchet**, ha llevado a cabo la remodelación y adecuación de la sala de conferencias ubicada en el sótano del museo. Esta mejora ha modernizado y optimizado el espacio, dotándolo de instalaciones y equipamientos de última generación para acoger conferencias, seminarios y actividades culturales, ampliando así la oferta y la capacidad de divulgación del museo.
- **Mejoras en señalización y orientación:** Se ha actualizado la señalética interna y externa del museo, facilitando la orientación de los visitantes a lo largo del recorrido. Los nuevos paneles y señales son claros, inclusivos y están disponibles en varios idiomas, mejorando la accesibilidad cognitiva y comunicativa.

Estas mejoras reflejan el compromiso continuo del Museo Gustavo de Maeztu con la excelencia, la accesibilidad y la satisfacción de sus visitantes. Al mejorar tanto la infraestructura como los servicios ofrecidos, el museo no solo preserva su valioso patrimonio arquitectónico, sino que también enriquece la experiencia cultural de todos aquellos que lo visitan.

2.5.- Mejoras en la Colección Estable (Incremento de la Colección)

El Museo Gustavo de Maeztu continúa enriqueciendo sus colecciones mediante la incorporación de nuevas obras y bienes culturales, principalmente a través de generosas donaciones de artistas y particulares. Estas incorporaciones permiten ampliar y diversificar nuestro patrimonio artístico, ofreciendo a los visitantes una experiencia más completa y variada.

En **2024**, hemos tenido el honor de recibir varias piezas significativas que contribuyen a fortalecer la colección estable del museo. Estas donaciones reflejan la confianza y el apoyo de la comunidad artística hacia nuestra institución, así como nuestro compromiso con la promoción y conservación del arte.

Entre las nuevas adquisiciones se encuentran obras de diferentes estilos y disciplinas, que abarcan desde la pintura y la escultura hasta el arte contemporáneo y las nuevas formas de expresión artística. Estas piezas enriquecen el discurso museográfico y permiten establecer diálogos entre las colecciones existentes y las nuevas incorporaciones.

Agradecemos profundamente la generosidad de los donantes, cuyo apoyo es fundamental para el crecimiento y desarrollo del museo. Su contribución no solo incrementa el valor de nuestras colecciones, sino que también facilita el acceso del público a obras de gran relevancia artística y cultural.

Estas mejoras en la colección estable refuerzan el compromiso del Museo Gustavo de Maeztu con la difusión y preservación del patrimonio artístico, consolidando nuestra posición como referente cultural en la región y contribuyendo al enriquecimiento del tejido cultural de nuestra comunidad.



Obras incorporadas a las colecciones del museo Gustavo de Maeztu: tres.

2.6.- Mejoras en la Colección Permanente (Aparato Crítico y Museografía)

El Museo Gustavo de Maeztu ha llevado a cabo importantes mejoras en la presentación y comunicación de su colección permanente, enfocándose en el **aparato crítico y museográfico**. Con el objetivo de enriquecer la experiencia de los visitantes y facilitar una comprensión más profunda de las obras expuestas, hemos mejorado las **cartelas renovadas** en el museo a las que se les ha añadido códigos QR.

Estas nuevas cartelas ofrecen información actualizada y detallada sobre cada obra, incluyendo datos sobre el artista, el contexto histórico y cultural, la técnica empleada y el significado o interpretación de la pieza. Se han diseñado con un enfoque didáctico y accesible, facilitando que visitantes de diferentes edades y niveles de conocimiento puedan apreciar y entender mejor el arte que contemplan.

Características destacadas de las nuevas cartelas:

- **Trilingüismo:** Las cartelas están disponibles en **tres idiomas:** castellano, euskera e inglés. Esto permite atender a la diversidad lingüística de nuestros visitantes, tanto locales como internacionales, y garantiza que un público más amplio pueda acceder a la información sin barreras idiomáticas.
- **Lenguaje inclusivo:** Se ha prestado especial atención al uso de un **lenguaje inclusivo y no sexista**, promoviendo la igualdad y el respeto hacia todas las personas. Esta iniciativa refleja nuestro compromiso con la inclusión y la responsabilidad social, asegurando que la comunicación del museo sea accesible y respetuosa para todos los visitantes.
- **Diseño accesible:** Las cartelas cuentan con un diseño claro y legible, utilizando tipografías de fácil lectura y contrastes adecuados para personas con dificultades visuales. La disposición de la información es intuitiva, facilitando la lectura y comprensión de los contenidos.
- **Contenido enriquecido:** Además de la información básica de cada obra, hemos incorporado comentarios críticos y contextuales que aportan profundidad y enriquecen la interpretación. Esto incluye referencias a movimientos artísticos, influencias del artista, simbolismos y curiosidades que hacen más amena y educativa la visita.

Impacto de las mejoras:

Estas acciones forman parte de un plan integral de renovación museográfica que busca actualizar y optimizar la presentación de nuestra colección permanente. Al mejorar el aparato crítico y la museografía, pretendemos:

- **Enriquecer la experiencia del visitante**, proporcionando herramientas que faciliten el aprendizaje y la apreciación del arte.
- **Fomentar la accesibilidad universal**, atendiendo a la diversidad lingüística y necesidades especiales de nuestros públicos.
- **Promover la inclusión y el respeto**, a través de una comunicación consciente y responsable.
- **Actualizar nuestras prácticas museísticas**, alineándonos con estándares internacionales y las mejores prácticas en el ámbito de los museos.



Invitamos a todos nuestros visitantes a disfrutar de estas mejoras en la Sala Séptima y a sumergirse en un recorrido más informativo y enriquecedor por nuestras colecciones. Continuaremos trabajando para ofrecer espacios culturales de calidad, accesibles y comprometidos con la difusión y conservación del patrimonio artístico.

2.7.- Conservación

El Museo Gustavo de Maeztu mantiene un compromiso constante con la preservación y conservación de su patrimonio artístico. Durante el año **2024**, hemos llevado a cabo trabajos de **conservación preventiva en 12 bienes** de nuestra colección permanente. Estas acciones son esenciales para garantizar la integridad y durabilidad de las obras, permitiendo que futuras generaciones puedan disfrutar de este valioso legado cultural.

Asimismo, hemos realizado **trabajos de desinsectación** en nuestras instalaciones. Esta intervención es fundamental para prevenir y controlar posibles plagas que puedan afectar negativamente a las piezas y al entorno museístico. La desinsectación se ha llevado a cabo siguiendo protocolos estrictos y utilizando métodos respetuosos con el medio ambiente, asegurando la protección tanto de las obras como de nuestros visitantes.

Por último, hemos efectuado trabajos de conservación preventiva en **9 bienes** de arte contemporáneo. Reconocemos la importancia de preservar no solo las obras históricas, sino también las creaciones actuales que enriquecen nuestras colecciones. Estas acciones incluyen evaluaciones detalladas del estado de las piezas, limpieza especializada y, cuando es necesario, intervenciones específicas para garantizar su óptima conservación.

Todas estas actividades forman parte de nuestro plan integral de conservación preventiva, orientado a minimizar los factores de deterioro y prolongar la vida útil de las obras. El museo continúa invirtiendo en recursos y formación para nuestro equipo de profesionales, asegurando la aplicación de las mejores prácticas y estándares internacionales en materia de conservación.

2.8.- Restauración

Durante el año **2024**, el Museo Gustavo de Maeztu no ha realizado tareas de **restauración** en sus colecciones. Sin embargo, mantenemos nuestro compromiso con la preservación del patrimonio artístico a través de acciones continuas de **conservación preventiva** y cuidado de las obras.

Nuestro equipo de conservación ha llevado a cabo diversas actividades orientadas a garantizar la integridad y durabilidad de las piezas, incluyendo:

- **Monitoreo ambiental:** Control regular de las condiciones de temperatura, humedad y iluminación en las salas de exposición y almacenes, asegurando que se mantienen en niveles óptimos para prevenir el deterioro de las obras.
- **Inspección y mantenimiento:** Revisiones periódicas de las piezas para detectar cualquier signo de desgaste o daño potencial, permitiendo intervenir de manera preventiva antes de que se produzcan deterioros significativos.



- **Limpieza especializada:** Realización de limpiezas superficiales con métodos adecuados que no comprometen la integridad de los materiales originales, eliminando polvo y contaminantes que puedan afectar a las obras.
- **Capacitación del personal:** Formación continua del equipo en prácticas de conservación preventiva y manejo adecuado de las obras, minimizando riesgos durante su manipulación y exposición.

Estas acciones son fundamentales para prolongar la vida útil de las obras y evitar la necesidad de intervenciones de restauración más invasivas en el futuro. El museo continúa priorizando la conservación de su colección, asegurando que las obras se mantengan en las mejores condiciones posibles para el disfrute de las generaciones presentes y futuras.

2.9.- Contratación de Personal Técnico Cualificado

El Museo Gustavo de Maeztu reconoce la importancia de contar con personal técnico cualificado para garantizar la calidad de sus servicios y el correcto desarrollo de sus actividades. Durante el año **2024**, el museo ha contado con **colaboraciones técnicas** para trabajos de **didáctica y comunicación**, así como para tareas de **conservación y asistencia en sala**. Sin embargo, todas estas colaboraciones se han gestionado a través de **empresas de servicios externas**.

Estas empresas especializadas nos han proporcionado profesionales con experiencia y formación específica en cada área, permitiendo al museo cumplir con sus objetivos sin incrementar su plantilla de personal fijo. Entre las áreas en las que hemos contado con personal técnico cualificado destacan:

- **Didáctica y comunicación:** Profesionales que han apoyado en el diseño y ejecución de programas educativos, talleres y actividades dirigidas a diversos públicos, así como en la gestión de la comunicación y difusión de nuestras actividades y exposiciones.
- **Conservación:** Técnicos especializados que han colaborado en tareas de conservación preventiva, monitoreo de las condiciones ambientales y mantenimiento de las obras, garantizando su preservación en óptimas condiciones.
- **Asistencia en sala:** Personal capacitado que ha brindado atención al público, información sobre las exposiciones y ha velado por el correcto uso y disfrute de los espacios expositivos.

La contratación de estos servicios externos nos ha permitido disponer de profesionales altamente cualificados de forma flexible, adaptándonos a las necesidades específicas de cada proyecto o actividad. Asimismo, hemos podido beneficiarnos de la experiencia y conocimientos especializados que aportan estas empresas, contribuyendo a elevar la calidad de nuestros servicios.

No obstante, somos conscientes de la importancia de consolidar un equipo estable y comprometido con la misión del museo. Por ello, nos planteamos como objetivo futuro evaluar la posibilidad de incorporar personal técnico cualificado a nuestra plantilla, siempre que las condiciones presupuestarias lo permitan, con el fin de fortalecer nuestras capacidades internas y garantizar la continuidad y excelencia en la prestación de nuestros servicios.



3.- Horarios de Apertura y Gratuidad

El Museo Gustavo de Maeztu está abierto durante todo el año, ofreciendo acceso al público de **martes a domingos**. El museo permanece **cerrado los lunes** y en **fechas especiales** como las **Fiestas de Estella-Lizarra, Navidad y Año Nuevo**.

Horario de Verano

- **De martes a sábado:**
 - **Mañanas:** de 9:30 a 13:30 horas.
 - **Tardes:** de 16:00 a 19:00 horas.
- **Domingos y Festivos:**
 - **Mañanas:** de 11:00 a 14:00 horas.
- **Lunes:** Cerrado.

Horario de Invierno

- **De martes a sábado:**
 - **Mañanas:** de 9:30 a 13:00 horas.
- **Domingos y Festivos:**
 - **Mañanas:** de 11:00 a 14:00 horas.
- **Lunes:** Cerrado.
- **Cerrado en las siguientes fechas:**
 - **Fiestas de Estella-Lizarra**
 - **Navidad (25 de diciembre)**
 - **Año Nuevo (1 de enero)**

Gratuidad

El Museo Gustavo de Maeztu ofrece **entrada gratuita** a lo largo de todo el año, permitiendo el acceso a todas sus colecciones y exposiciones sin coste alguno para los visitantes.

Invitamos a todos nuestros visitantes a planificar su visita de acuerdo con estos horarios y a aprovechar la gratuidad para disfrutar plenamente de las riquezas artísticas y culturales que el museo ofrece.

4.- Número de Visitantes (Porcentaje de Crecimiento)

Desde los meses de enero a 31 de diciembre de 2024, el Museo Gustavo de Maeztu ha recibido un total de **21.782 visitantes**, lo que representa un **significativo aumento hasta la fecha** en comparación con el año anterior.

Este incremento se debe a diversas iniciativas implementadas para mejorar la experiencia de los visitantes, incluyendo la renovación de las instalaciones, la incorporación de nuevas obras a la colección permanente, la realización de exposiciones temporales atractivas y el fortalecimiento de los programas educativos y de



divulgación cultural. Además, la política de **entrada gratuita** ha facilitado el acceso a un público más amplio, contribuyendo significativamente al aumento del número de visitantes.

Factores que han contribuido al crecimiento:

- **Mejoras en la infraestructura:** Las recientes renovaciones y mejoras en el edificio del museo han creado un ambiente más acogedor y accesible para los visitantes.
- **Actualización de la colección:** La incorporación de nuevas obras y la actualización de las colecciones permanentes han generado un renovado interés tanto en públicos recurrentes como nuevos.
- **Exposiciones temporales:** La programación de exposiciones temporales innovadoras y de alto perfil ha atraído a un mayor número de visitantes, ofreciendo siempre algo nuevo y emocionante.
- **Programas educativos y talleres:** El fortalecimiento de los programas educativos y la oferta de talleres para diferentes edades han incentivado la participación activa de la comunidad.
- **Promoción y comunicación:** Campañas de marketing efectivas y una presencia activa en medios digitales han ampliado el alcance del museo, atrayendo a más visitantes nacionales e internacionales.

Perspectivas para el futuro:

El aumento en la afluencia de público refleja el éxito de las estrategias adoptadas por el museo para atraer y mantener el interés de los visitantes. Con planes de seguir mejorando las instalaciones, diversificando las exposiciones y ampliando los programas educativos, se espera que el número de visitantes continúe creciendo en los próximos años, consolidando al Museo Gustavo de Maeztu como un referente cultural en la región y fomentando una mayor apreciación del arte y la cultura entre la comunidad.

5.- Uso del Euskera

El Museo Gustavo de Maeztu demuestra un compromiso firme con la promoción y el uso del euskera en todas sus actividades y espacios. A continuación, se detallan las diversas iniciativas implementadas para asegurar la accesibilidad lingüística y cultural en el museo:

Señalética y Rotulación

Todas las señales y rotulaciones del museo han sido completamente realizadas en **euskera**. Cada sala del museo cuenta con **placas indicativas** disponibles tanto en **castellano** como en **euskera**, facilitando la orientación y comprensión de los visitantes. Además, la información detallada sobre el contenido de cada sala también está presentada en ambos idiomas, garantizando una experiencia inclusiva y accesible para todos los públicos.

Cartelas Informativas

Cada obra expuesta en el museo dispone de **cartelas informativas** que contienen el texto en **euskera** y otros idiomas. Estas cartelas proporcionan detalles sobre la obra, el artista y el contexto histórico y cultural, permitiendo a los visitantes apreciar y entender mejor las piezas desde una perspectiva bilingüe.



Soportes de Difusión

Los materiales de difusión editados por el museo están siempre disponibles en **euskera** y **castellano**. Esto incluye folletos, carteles, catálogos y cualquier otro material informativo relacionado con la **exposición permanente, exposiciones temporales, conciertos, conferencias y talleres**. Esta doble disponibilidad lingüística asegura que la información llegue de manera efectiva a una audiencia diversa.

Visitas Guiadas

Las **visitas guiadas** se realizan siempre en **euskera** y **castellano**, ofreciendo a los visitantes la opción de elegir el idioma que prefieran para su recorrido. Esta práctica facilita una mayor inclusión y comprensión, permitiendo que tanto hablantes nativos como aquellos que están aprendiendo el euskera puedan disfrutar plenamente de la experiencia museística.

Página Web y Redes Sociales

En cuanto a la **presencia digital**, los contenidos de las publicaciones en **redes sociales** se redactan en **euskera** y **castellano**, garantizando una comunicación efectiva con todos los seguidores. Sin embargo, la **página web** del museo está únicamente disponible en **euskera**, aunque la información de actualidad, como notas de prensa, carteles y folletos, también se presenta en **euskera**. Esto refleja una apuesta por fortalecer y visibilizar el uso del euskera en el entorno digital del museo.

Atención al Usuario en Mostrador

La **atención al usuario** en el mostrador se realiza principalmente en **castellano**, pero se ofrece **asistencia en euskera** a través del **Servicio Municipal de Euskera**. Esto garantiza que todos los visitantes, independientemente de su preferencia lingüística, reciban una atención adecuada y personalizada.

Estas iniciativas demuestran el compromiso del Museo Gustavo de Maeztu con la preservación y promoción del euskera, asegurando que todos los visitantes puedan disfrutar de una experiencia cultural enriquecedora y accesible. Al integrar el euskera en múltiples aspectos de su funcionamiento, el museo no solo celebra la diversidad lingüística de la Comunidad Foral, sino que también contribuye activamente a la vitalidad y continuidad del Euskera.

6.- Idiomas Distintos al Castellano y al Euskera

El Museo Gustavo de Maeztu se esfuerza por atender a una audiencia diversa y multilingüe. En su señalética y rotulación, además del castellano y euskera, se presentan los contenidos en **inglés** y **francés**, ampliando así el acceso a visitantes internacionales y a aquellos que hablan otros idiomas.



Comunicación Multilingüe en el Museo

- **Señalética y Rotulación:** Todas las señales y rotulaciones del museo están disponibles en **castellano, euskera, inglés y francés**, garantizando una experiencia accesible para un público amplio y diverso.
- **Visitas Guiadas:** Las **visitas guiadas** se ofrecen en **euskera, castellano e inglés**, permitiendo a los visitantes elegir el idioma que prefieran para su recorrido. Esto enriquece la experiencia museística, facilitando una mayor comprensión y disfrute de las exposiciones.
- **Materiales de Difusión:** Los soportes de difusión, como folletos, catálogos y carteles, son elaborados en **euskera y castellano**, así como en **inglés y francés**, dependiendo de la exposición o evento. Esto asegura que la información sobre exposiciones permanentes y temporales, conciertos, conferencias y talleres esté disponible en los idiomas más solicitados por el público.
- **Página Web y Redes Sociales:** En cuanto a la **presencia digital**, los contenidos de las publicaciones en **redes sociales** se redactan en **euskera y castellano**, garantizando una comunicación efectiva con todos los seguidores. Sin embargo, la **página web** del museo está disponible únicamente en **euskera**, aunque se estudia la posibilidad de incorporar otros idiomas en **2024**. La información de actualidad, como notas de prensa, carteles y folletos, también se presenta en **euskera**, reflejando una apuesta por fortalecer y visibilizar el uso del euskera en el entorno digital del museo.
- **Atención al Usuario en Mostrador:** La **atención al usuario** en el mostrador se realiza principalmente en **castellano**, lamentablemente no disponemos de personal formado en idiomas aunque desde la Dirección se realiza apoyo en este sentido.

APORTACIÓN AL DESARROLLO TERRITORIAL CFN

El Museo Gustavo de Maeztu se encuentra estratégicamente ubicado en pleno **Camino de Santiago** en la ciudad de **Estella-Lizarrá**, cuya población oscila entre **5.000 y 20.000 habitantes**. La presencia del museo en esta ruta histórica tiene un impacto significativo y prolongado en la ciudad, superando las tres décadas de existencia.

Impacto Cultural y Social

- **Promoción Cultural:** La ubicación del museo en el Camino de Santiago contribuye al enriquecimiento cultural de Estella-Lizarrá, atrayendo a peregrinos y turistas interesados en el arte y la historia local. El museo actúa como un punto de encuentro cultural que promueve el intercambio y la difusión de valores artísticos y patrimoniales.
- **Desarrollo Territorial:** El museo juega un papel crucial en el desarrollo territorial de la **Comarca de Cinco Villas y Valle de Baztán (CFN)**, ya que sus actividades están dirigidas no solo a la ciudadanía de Estella-Lizarrá, sino también a la de toda la merindad y, por extensión, de la CFN. Esto fomenta un sentido de identidad regional y fortalece el tejido social y cultural del territorio.
- **Educación y Comunidad:** A través de sus programas educativos, talleres y exposiciones, el museo contribuye a la formación artística y cultural de la comunidad local, ofreciendo oportunidades de aprendizaje y participación activa para jóvenes, adultos y niños.
- **Economía Local:** La afluencia de visitantes al museo impulsa la economía local, beneficiando a negocios cercanos como restaurantes, hoteles y tiendas. Además, el museo crea empleo y fomenta el desarrollo de habilidades en sectores relacionados con el arte y la cultura.



Colaboraciones y Alianzas

El museo colabora estrechamente con instituciones educativas, asociaciones culturales y entidades gubernamentales para ampliar su alcance y efectividad en el desarrollo territorial. Estas alianzas permiten la realización de proyectos conjuntos que benefician a la comunidad y fortalecen el impacto cultural del museo en la región.

En resumen, el Museo Gustavo de Maeztu no solo es un referente cultural en Estella-Lizarra, sino que también contribuye de manera significativa al desarrollo territorial de la CFN, promoviendo la cultura, la educación y la economía local a través de su presencia y actividades continuas. **Esto queda reflejado en el número de visitantes y usuarios que responden a esta invitación. Nuestra vocación es una vocación de servicio al ciudadano tratando de ofrecerle lo mejor siempre dentro de nuestras posibilidades.**