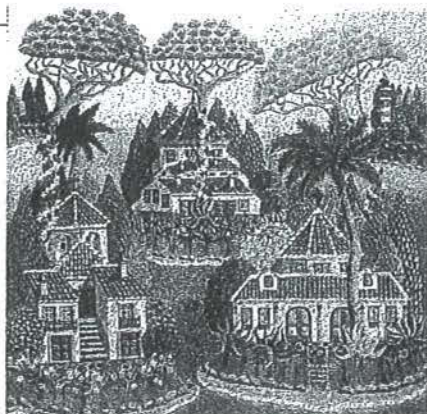
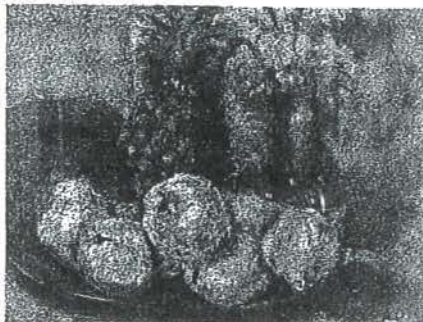


Una de las dos obras de Manuel G. Granell.



La isla de las calabazas, óleo de Lola López.



Emoción en el arte del bodegón, de M^a Ángeles Abad.

Bodegones a través de los pinceles de ocho pintores

Con las naturalezas muertas como hilo conductor, el Maeztu brinda su homenaje a la gastronomía

M.P.A.M.O.
Estella

El Museo Gustavo de Maeztu apuesta en su oferta expositiva de esta primavera por una temática poco habitual no solo dentro de sus salas. También en el conjunto de un panorama artístico que no ha tenido entre sus principales valores los bodegones o naturalezas muertas protagonistas sin embargo ahora de la muestra inaugurada el pasado viernes y abierta al público durante todo el mes de mayo.

La pinacoteca que conserva los fondos de Maeztu sigue estos pasos a través de 16 obras de ocho pintores contemporáneos de estilos diferentes pero con las naturalezas muertas como hilo conductor. El Maeztu -explica su directora Camino Paredes- ha querido sumarse también y brindar su propio homenaje a un tema, la gastronomía, que encierra mucho de artístico y de creativo.

Del maridaje de ambos conceptos y con la colaboración de la revista *Revistar*, con la que se ha ido de la mano en anteriores ocasiones, nace una exposición producida específicamente para el museo en torno a la cual se han preparado otras actividades complementarias. Habrá a lo largo de las próximas se-

manas un taller infantil a cargo de Ibai Crespo, una conferencia sobre la historia del bodegón, un concierto y una sorpresa gastronómica.

Recorrido por las obras

En su recorrido por las obras de María Ángeles Abad, Carmen Cobertera, Francana, María Pilar Frisón, Mercedes Gómez-Pablos, Manuel G. Granell, Lola López y Consuelo Mencheta el museo abre al público las diferentes

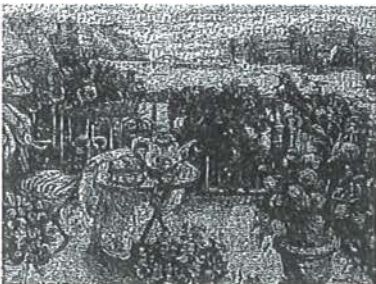
maneras de cada uno de enfrentarse a objetos inertes a través de los cuales el artista ha sabido también recoger la espiritualidad y el carácter efímero de la vida. La selección que llega a Estella lo hace con carácter positivo, con optimismo y centrado en la gastronomía. Y sin obra abstracta porque se ha orientado hacia cuadros con una perspectiva tradicional incorpora a partir de ahí perfiles distintos. Desde el más claro realismo hasta obras cercanas a los parámetros cubistas.

La visita pone en contacto con una pintura de contrastes. Más hedonista con elementos de vida y espiritualidad -lo indicaba así Camino Paredes durante la reciente inauguración de la muestra- junto a otra evocadora de la tradición española, más austera en una línea de ascetismo que nada tiene que ver con la tradición de este tipo de motivos pictóricos en los Países Bajos. De ahí hasta llegar a ese límite que casi conduce el mundo del cubismo.

Abierta al público desde el fin de semana pasado, la exposición protagoniza la actualidad del museo hasta el 31 de mayo. Puede visitarse en el horario habitual de la muestra, de 9.30 a 13 horas los días laborables, los sábados, domingos y festivos de 11 a 14 y los lunes permanece cerrado al público. Tanto la alcaldesa, Begoña Ganuza, como el edil de Cultura, Félix Alfaro, estuvieron presentes en el acto de inauguración junto a la responsable del museo.



Una de las dos obras con la firma de Francana.



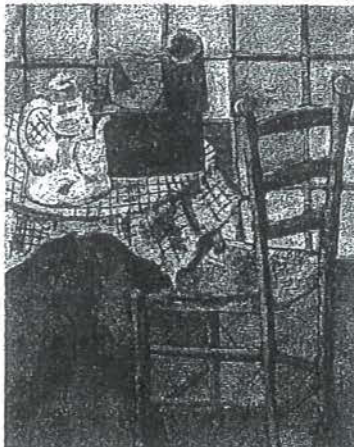
La terraza de Laura, de Consuelo Mencheta.



Delicatessen, de Carmen Cobertera.



Bodegón, óleo de M^a Pilar Frisón.



En la cocina, de Mercedes Gómez-Pablos.

excavaciones PABLO

Cimentación de viviendas, naves, etc.
Construcción de balsas, caminos, explanación de terrenos.
Limpieza de acequias, cunetas, ríos.
Nivelación de parcelas destinadas a regadío.
Derribos.



PABLO IBÁÑEZ MÚGICA

C/ Mayor, N^o16 31132 Villatuerta (Navarra)
Móvil. 626 978 323 pablokomat@gmail.com