

# mirarte

CULTURA OCIO COMUNICACIÓN

cultura@noticiasdenavarra.com



## FEDERICO FELLINI

El universo del cineasta italiano centra una exposición en el Museo de San Telmo de San Sebastián. PÁG. 59

# Lo nunca visto de Pedro Salaberry

EL PINTOR NAVARRO EXPONE 'ABSTRACTOS' EN EL MUSEO GUSTAVO DE MAEZTU

La muestra, visitable hasta el 16 de octubre, acoge un juego de formas, colores y texturas desde la intuición y la reflexión

SANDRA VÁZQUEZ

ESTELLA-LIZARRA. El Museo Gustavo de Maeztu de Estella-Lizarraga inauguró el pasado viernes *Abstractos*, una exposición de 24 piezas creadas por el pintor Pedro Salaberry. La muestra nos revela una serie de composiciones inéditas, nunca antes expuestas al público. Salaberry es conocido por expresar lo que encuentra a su alrededor, pero en este caso nos sorprende con un juego de formas, colores y texturas desde una naturaleza intuitiva y reflexionada.

La necesidad de jugar sobre el lienzo nace en el momento en el que decidió utilizar las sobras de pintura que quedaban en su paleta, la cual limpiaba por costumbre todos los días. Este sobrante de colores le permitió volver a la inocencia y aceptar a los estímulos que sentía en cada momento.

Lejos de querer compartir lo cotidiano y lo vivió en composiciones representativas de diversos lugares, Salaberry da un giro en su carrera artística con unas obras esencialmente íntimas y libres. Estos trabajos le han aportado una actividad lúdica muy agradable ya que no ha sentido la obligación de cumplir las normas básicas de perspectiva o volumen. Si desea poner un color u otro lo podía hacer.

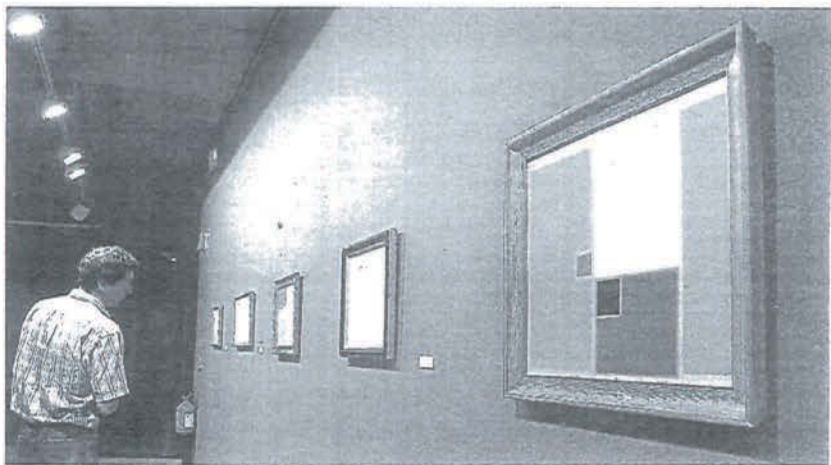
Sin embargo, existen otras obras que nacieron expuestas al servicio de un marco. Para él es la forma de no estar sometido a la imagen que se proyecta en los demás. Alega que en muchos casos hay cuadros magnificados al encontrarse dentro de marcos pomposos y que, a su vez, restan

importancia a la obra. Por ello, presenta 14 marcos, que el autor considera "horteras" y que "fueron elegidos para pintar dentro de ellos algo que les pudiera quedar bien" explica.

El artista afirma tener un estrecho vínculo con cada obra que le orientaba en cuanto al momento en el que debía acabarlo: "Decidía que el cuadro estaba terminado cuando me pacificaba con él". Con esto confirma que no se trataba de obras espontáneas ya que pensaba mucho cada trazado y cada color, aunque estuviese guiado por la intuición. Algo muy destacable es su manera de representar en la misma composición la espiritualidad y la racionalidad a través de las transiciones entre colores de diferente gama. Unas más bruscas y otras más difuminadas.

En esta experiencia tan personal, Salaberry se da cuenta de que, sin ninguna intención, la influencia de diferentes artistas a los que admira se cuela en alguna de sus pinturas y por ello, las trata de *homenajes*. Además de la alusión que hace a la pintora Elena Goñi en una de sus obras y en la que ella misma se ha sentido reconocida, Josef Albers, Ben Nicholson, Hans Arp, Hans Hofmann, Segantini o los paisajes abstractos de Poussini son las inspiraciones que se pueden encontrar en esta exposición.

**EN FAMILIA** Camino Paredes, directora del museo, afirmó en la presentación de la muestra que el día que contempló una de estas obras abstractas no dudó en proponerle hacer esta ex-



La mayoría de los lienzos son de tamaño medio. FOTOS: S.V.

posición. Para ella es un proyecto muy especial ya que con motivo del vigésimo aniversario del museo va a celebrarlos con Salaberry sería una manera de hacer un guiño al artista navarro. "Es un regalo poder

Con motivo del vigésimo aniversario del museo, 'Abstractos' es un guiño al artista navarro

Entre las obras hay 'homenajes' a Elena Goñi, Josef Albers, Hans Harp, Hofmann, Segantini o Poussini



Salaberry, en la rueda de prensa.

acoger estas obras", insistió agradecida. Durante estos 20 años, el pintor, con una mirada respetuosa, atenta y

crítica, ha visitado cada colección por lo que asegura sentirse como en familia entre las paredes del Museo Gustavo de Maeztu. Esta galería artística cuenta con un alto renombre dentro del panorama museístico nacional, y es que siempre se ha preocupado de acoger la mejor oferta expositiva de forma muy cuidada. Por ello, no es de extrañar que el 80% de los artistas navarros hayan colgado sus obras en sus muros.

Otra de las cualidades del museo que destacó Camino Paredes es la calidad de los catálogos que se les hace a los artistas. Las obras de arte publicadas en un catálogo aumentan en muchos casos su valor y facilitan su difusión. En este sentido, en la inauguración de *Abstractos* Pedro Salaberry felicitó a Andrés Alonso, que es quien se encarga de hacer estos libros, por haber realizado "un magnífico trabajo".

## 'Abstractos' servirá de ejemplo para el próximo taller infantil del museo

EL 2 DE OCTUBRE, NIÑOS DE 6 A 10 AÑOS CONOCERÁN LA BIDIMENSIONALIDAD Y LA PONDRÁN EN PRÁCTICA

SANDRA VÁZQUEZ

ESTELLA-LIZARRA. El Museo Gustavo de Maeztu de la localidad estellesa utilizará de ejemplo las obras de Pedro Salaberry para impartir un taller infantil. Bajo el título *Esculturas abstractas*, tendrá lugar el 2 de octubre, de 11.00 a 13.00 horas, y estará destinado para niños de entre 6 y 10 años de edad.

Reunidos en un grupo de máximo 15 personas, los niños visitarán la exposición *Abstractos* de Pedro

Salaberry para observar y reflexionar de forma conjunta la utilización de las formas y el color en un estudio de la bidimensionalidad.

La educadora Elena Eraso acompañará a los chavales en esta experiencia artística para que descubran cómo el pintor se ha valido de una variedad de tonalidades y formas para conseguir profundidad y volumen. Se darán cuenta de lo que lo que se ve a los lejos se pinta más pequeño que lo que tenemos más cerca y comprobarán que lo cercano tapa a lo lejano. En cuanto a los colores, conocerán que hay unos cálidos y otro fríos y las sensaciones que cada tonalidad pueden aportar al espectador.

Después de la observación y las

explicaciones de la educadora se pasará a poner en práctica todo lo aprendido. Utilizarán como lienzos cartones y plumas para realizar pruebas de composición con figuras geométricas de espuma eva que ellos mismos recortaran, después pincharán sobre ellas unos palos y realzarán composiciones en tres dimensiones.

Los conceptos y objetivos a trabajar en el taller serán los siguientes: conocer las cualidades cromáticas en una obra de arte en lo que se refiere al componente afectivo, así como trabajar sobre diferentes formatos y jugar con las texturas de los materiales como forma de expresión. También, se abordará el concepto de volumen para poder repre-



Las explicaciones del pintor ayudaron a entender su obra. FOTO: S.V.

sentarlo y se perseguirá que el alumno reflexione sobre el espacio tridimensional en un medio plano como ocurre en la pintura. Además, a través del estudio de formas geo-

métricas se les enseñará a diferenciar los distintos aspectos de figuración y abstracción. Con ello se potenciará el trabajo en grupo y la distribución de tareas entre los alumnos.